



MAYR-MELNHOF PACKAGING IBERICA,S.L.U

INDICE

1	Presentación	3
2	Objetivos de las actuaciones preventivas.	6
3	Descripción de las actuaciones preventivas.	8
4	Actuaciones de mejora voluntaria.	9
5	Beneficios esperados/conseguidos.	19
6	Conclusiones	20
7	Documentación anexa.	22

1 PRESENTACION

MM Packaging Ibérica, es una empresa miembro del grupo Mayr-Melnhof, que se dedica a la fabricación de embalajes de cartón para los segmentos de mercado del detergente y del sector alimentario.

La historia de esta empresa comienza mucho tiempo antes, en 1921, cuando José Suñer y su esposa, Ana Sanchis, comenzaron la producción de cajas de plegables en *Alzira*, **Cartonajes Suñer**.



La historia fue muy dura con la empresa, en 1937 fue secuestrada por la Unión de Trabajadores, 1939 fue devuelta a sus propietarios originales, 1945 fue arrasada por un incendio y posteriormente reconstruida. A partir de 1990, se vende el 49% de las acciones a una multinacional (capital de riesgo), posteriormente a lo largo de 14 años pasa por manos de diferentes multinacionales como: Cragnotti & partners, Lawson Mardon, Alusuisse 2000, Alcan, ninguna de ellas empresa del sector del packaging de cartón.

Este punto es especialmente importante, ya que ninguna de ellas realizó inversiones fuertes en la empresa, ni mejora de maquinaria. Cuando Mayr-Melnhof en 2004 compra la empresa se encuentra con una empresa con un gran potencial, pero con maquinaria totalmente obsoleta y descuidada, así como unos trabajadores muy profesionales pero desconfiados con la nueva empresa, desmoralizados y sin ninguna ilusión.

III PREMIOS ESCOLASTICO ZALDIVAR 2804

En ese momento había 238 trabajadores y una maquinaria, que es la misma que mucha de la que tenemos actualmente, de los principios de los 90 la gran mayoría.

LINEA	CT	Year
EXTRUSORA	921	1.991
PASABAN	961	1.990
R-800	361	1.991
PLANETA	362	1.996
R-900	363	2.003
Bobst 142 ER I	511	1.991
Bobst 142 ER II	512	1.991
IBERICA SRK-144	514	2.002
SPANHERA	515	2.006
Eng. Jagenberg Diana Jagset (Japack D90)	605	1.984
Eng. Jagenberg Diana 125-3 (Japack 125-3)	608	1.992
Carry Jagenberg Diana 125-1	611	1.989
Carry Jagenberg Diana 125-1	612	1.998
Carry Jagenberg Diana 125-1	614	1.998
Carry Jagenberg Diana 125-1	615	1.998
Carry Jagenberg Diana 125-1	616	2.001
Carry Jagenberg Diana 125-1	617	2.002
ERTM	681	1.993

Durante el verano del 2005, nos trasladamos a una nueva ubicación, a las afueras de Alzira, a unas instalaciones nuevas, pero con la misma maquinaria.



III PREMIOS ESCOLASTICO ZALDIVAR 2804

MM Packaging se dedica al negocio del packaging, realizamos embalajes para sectores como detergente, alimentación, farmacia, bebidas...



Foto: Ejemplo de alguno de nuestro productos



Foto: Diagrama del proceso de producción.

2 OBJETIVOS DE LAS ACTUACIONES PREVENTIVAS

Desde que somos MM Packaging Ibérica, junio de 2004, la dirección siempre ha tenido una gran preocupación para la temática de la prevención y en particular con los altos índices de siniestralidad que teníamos en nuestra planta.

Como hemos apuntado anteriormente, se realizaron grandes esfuerzos en poner a punto todas las máquinas, debido a su mal estado y falta de seguridad. Hay que hacer hincapié en que, tenemos una gran variedad de maquinaria, todas ellas de grandes dimensiones, al ser tan antiguas con muchas partes de máquina abiertas y seguridades nulas u obsoletas. La empresa realiza todo lo necesario para poner las máquinas al nivel de las de última generación.

Aprovecha el traslado de nave, para adecuar todas ellas al RD 1215 y así cumplir la legislación y últimas exigencias respecto seguridad de máquinas.



Foto: Impresora R900.



Foto: Una de las líneas de engomado

Los índices de incidencias de los que partimos en la empresa en el 2004 son realmente altos, aun cumpliendo con toda la legislación aplicable; vamos mejorando muy lentamente aun con las grandes inversiones, pero nunca llegamos a salir de la clasificación realizada por el *Invassat** del grupo *A6***.

III PREMIOS ESCOLASTICO ZALDIVAR 2804

Teniendo un pico de II (Índice de Incidencia) realmente desastroso entre 2008 y 2011. (Ver tabla I del apartado de Conclusiones).

Durante el 2012 sufrimos un nuevo cambio de Dirección General, que solo hace que reforzar la filosofía que ya traíamos desde el 2004, hay que reducir la siniestralidad como sea, y nos planteamos que si con todo lo que hacemos, aun así no somos capaces de reducirla es porque los trabajadores no tenemos la filosofía de prevención, es en este punto cuando comenzamos además de las acciones propiamente dichas de prevención de riesgos, una campaña de comunicación y mentalización de la prevención. Con un objetivo claro, todo trabajador de MM tiene que tener una mentalidad de prevención, que esté integrada en su día a día y salir del *grupo A6*** de la clasificación del *Invassat**. (Anexo 0: Clasificaciones, grupos de siniestralidad del *Invassat*).

**Invassat: Instituto Valenciano de Seguridad y Salud*

***Grupo A6: Grupo de siniestralidad definido por el Invassat de las empresas de la Comunidad Autónoma.*

3 DESCRIPCION DE LAS ACTUACIONES PREVENTIVAS

Todos los años, con el Servicio de Prevención Ajeno de la empresa, Sociedad de Prevención de Fraternidad Muprespa, realizamos una planificación de la prevención según ley de prevención de riesgos: Revisiones médicas, evaluaciones de riesgos de los puestos de trabajo (revisión o por modificaciones), simulacros, formación en prevención, mediciones de ruido, vibraciones...

Todo ello gestionado por la Responsable de Prevención de Riesgos Laborales de la empresa, que aun sin estar obligados por la Ley de Prevención, por el número de trabajadores en la empresa, (menos de 250 trabajadores), la empresa siempre ha apostado por la importancia de esta figura dentro de la organización y su gestión para reducir la siniestralidad e integrar la prevención dentro de la empresa.

Cada dos meses el Comité de Seguridad y Salud (CSS) se reúne (formado por tres Delegados de Prevención y tres personas designadas por la empresa), para analizar evolución siniestralidad, revisar investigaciones de accidentes y sus acciones, evaluaciones de riesgos por modificación de puestos de trabajo, analizar en los proyectos nuevos los riesgos que puedan aparecer y así prevenirlos. La implicación de los Delegados de Prevención en cada uno de los proyectos que se lanza para la disminución de la siniestralidad es total, así como los miembros del Comité de Empresa.

La coordinación empresarial, es otro de los puntos importantes para MM, debido a la gran cantidad de empresas que por trabajos puntuales entran en nuestras instalaciones, informándoles de nuestro riesgos, solicitando toda la documentación legalmente exigible para que accedan a nuestro recinto, les entregamos un tríptico resumen con las normas básicas internas más recalables. (Anexo I)

4 ACTUACIONES DE MEJORA VOLUNTARIA

A pesar de todas las actividades preventivas realizadas, no conseguíamos el objetivo de disminuir los accidentes, bajar los Índices y salir del grupo A6.(Clasificación del Invassat) Después de analizar la problemática, detectamos que los trabajadores no eran conscientes de los esfuerzos realizados por la empresa en esta materia, no percibían todas estas acciones y mejoras por parte de la empresa, De manera que se decide dar un nuevo enfoque, trabajar en la percepción que tenía el trabajador e involucrarlo en el proyecto.

Las líneas que la empresa diseñó, con el fin de integrar la prevención dentro de la empresa y concienciar a todos los trabajadores de su importancia, intentaron abarcar diferentes puntos de vista para captar con alguno de ellos la atención del trabajador y lograr su involucración.

El eje central es, la importancia de la salud de cada trabajador en su globalidad para la empresa y que así lo perciban. Cuanto mejor se encuentre, más a gusto estará trabajando; cuanto más identificado con la empresa, mas involucrado e implicado. Partimos de que estas premisas reducirán los accidentes debido a que los trabajadores se sienten directamente responsables junto con la empresa de la mejora de su ambiente laboral. Esto repercute sobre la motivación intrínseca del trabajador, que reducirá notablemente los accidentes de trabajo y los días de baja.

La campaña se desarrolla sobre 4 ejes:

- Campaña de comunicación *Objetivo “0” Accidentes*
- Adelantarnos a los accidentes *Estudios OCRA/dispensador EPI's*
- Trabajador se siente escuchado *Sugerencias de seguridad*
- Su salud es importante para nosotros *Campañas y Reeducación postural*

4.1 Objetivo "0" Accidentes

Diseñamos una campaña de comunicación sencilla pero fácilmente reconocible, para ello realizamos:

- Eslogan en todos los uniformes: Objetivos "0" Accidentes.



Fotos: Integrantes de la reunion de producción diaria y ampliación del mensaje de los uniformes

- En todos los espejos de los baños se pueden leer mensajes involucrando a cada trabajador directamente como responsable de la prevención.



Foto: Imagen de uno de los espejos de los baños.

III PREMIOS ESCOLASTICO ZALDIVAR 2804

- Se han colgado en todos los accesos de la planta pizarras con los días que llevamos sin accidentes y los días máximos alcanzados.

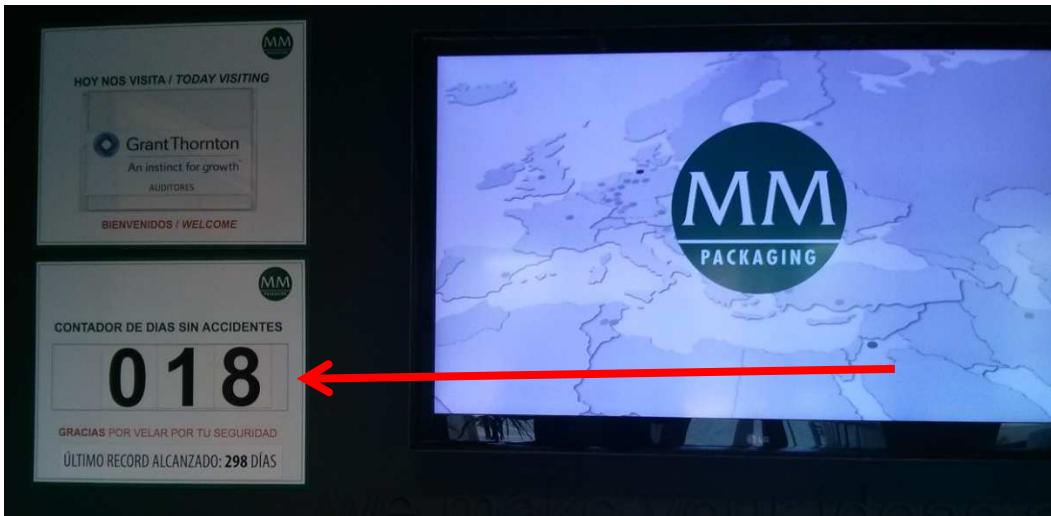


Foto: Entrada principal de la empresa con pizarra indicando los días sin accidentes.

- Cuando se alcanzaron los primeros 100 días sin accidentes, Dirección reunió a todos los trabajadores de la planta, para felicitarlos por el logro, fijar un nuevo objetivo y hacer entrega a cada uno de los trabajadores de una taza, recordando los primeros 100 días sin accidente y con el nombre de cada uno de los trabajadores, para reforzar el mensaje de que es un logro común de todos los que formamos parte de MM.

El nuevo objetivo que se marcó fue 365 días, el máximo que hemos alcanzado es de 298.



Foto: Regalo conmemorativo de agradecimiento a los trabajadores por alcanzar los primeros 100 días sin accidentes, dedicado a cada trabajador con su nombre.

III PREMIOS ESCOLASTICO ZALDIVAR 2804

- En las reuniones diarias con los responsables de producción (delante de los trabajadores) los 5 primeros minutos son para hablar de seguridad. (accidentes/incidentes, acciones pendientes, abrir nuevas acciones, proyectos nuevos)



Foto: Reloj de la sala reunión de producción.



Foto: Pared de la sala de reunión de producción, días sin accidentes y resumen de su análisis.

- En la cafetería de la empresa, hay una televisión con una proyección en continuo, que incluye el mensaje central de la campaña de Objetivo 0 Accidentes, los días sin accidentes, análisis de los últimos accidentes, acciones correctivas de estos accidentes, evolución del índice de incidencia, siempre con un lenguaje sencillo para poder ser entendido fácilmente por todos los trabajadores.



Foto: Diferentes imágenes de la presentación de la cafetería con referencias a la siniestralidad y accidentes. También se aprecia los días sin accidentes y los máximos alcanzados.

- Publicación en modo visual y sencillo de cada accidentes con baja/sin baja o incidente, con conclusiones de su análisis, fotos, acciones correctivas, fecha límite de implantación y responsable.



Foto: Ejemplo de uno de las análisis de accidente sin baja.

4.2 Adelantarnos a los accidentes

Este punto es en el que la empresa tiene que demostrar a los trabajadores que no solo es un mensaje, Objetivo 0 accidentes, que MM apuesta sin ninguna duda por ello.

4.2.1 Dispensador de EPI's

Desde junio de 2013 instalamos un dispensador de equipos de protección individual en la entrada al área de producción, con todos los EPI's que puede necesitar cualquier trabajador, sin ningún límite. Al trabajar 24 horas continuas a tres turnos, podía pasar que las personas que entregaban los equipos no estuvieran en planta. Para evitar este problema, se entregó una tarjeta a cada trabajador, para que siempre tengan disponibles los EPI's que cada uno necesite sin restricciones.



Foto: Imagen de la máquina dispensadora de EPI's y las tarjetas entregadas a los trabajadores.

III PREMIOS ESCOLASTICO ZALDIVAR 2804

- 4.2.2 Estudios OCRA

Se han realizado estudios OCRA en las últimas inversiones que se han llevado a cabo en el área de producción y que afectan directamente a trabajadores.

Se realizaron análisis y grabaciones de los puestos de trabajo, se analizaron los movimientos técnicos que realizan, para continuar con diferentes estudios OCRA, eliminando movimientos técnicos hasta reducir el riesgo por movimientos repetitivos.

Se analizó que medios podían eliminar esos movimientos técnicos que nos hacían reducir el riesgo de Nivel de riesgo alto a Nivel sin riesgo y se incluyó en el proyecto de inversión.

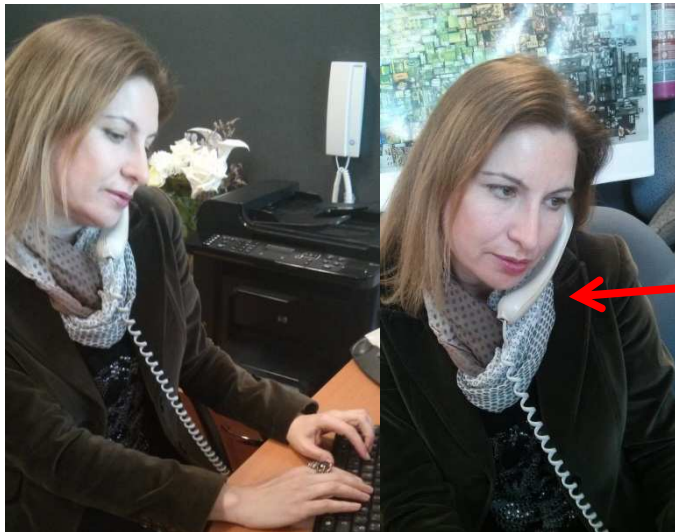
Este fue el caso del puesto de trabajo de Operario de Remachado, el cual tenía un riesgo alto por movimientos repetitivos en ambos brazos. En la inversión se incluyó una precintadora superior e inferior automática en línea y se rediseñaron los espacios con el fin de eliminar los riesgos de movimientos repetitivos. Se realizan 4 estudios OCRA de reducción de movimientos repetitivos en diferentes escenarios futuros. (Estudio realizados conjuntamente con el Técnico de Prevención del Servicio de Prevención Ajeno).

Actualmente el puesto de trabajo de Operario Remachador no tiene riesgos por movimientos repetitivos, estas mejoras afectan a 9 trabajadores diariamente.

- 4.2.3 Pequeñas inversiones que mejoran el día a día.

Desde algunos puesto de trabajo comentan a RR.HH que a causa de estar tanto tiempo hablando por teléfono, están empezando a tener en algunas ocasiones algún dolor de cuello, después de analizar la situación y ver de qué puestos de trabajo se trataba (puestos de trabajo que pasen más del 30% de su jornada laboral hablando por teléfono), se decidió hacer una inversión en un sistema de telefonía que evite tener que estar sujetando el teléfono y les permita tener las manos libres para trabajar al mismo tiempo con el ordenador. Estos puestos de trabajo son: Control de Acceso, Administrativo de Logística/expediciones, Customer Service. La medida

afecta a 7 trabajadores. El riesgo por posturas forzadas ha desaparecido en estos puestos de trabajo.



Fotos: Antes de la inversión con la postura forzada de cuello

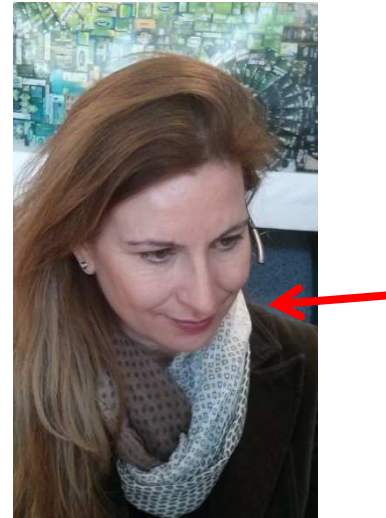


Foto: Sin posición forzada de cuello

4.3 Sugerencias de Seguridad

Se crea un Comité de sugerencias de mejora en seguridad, los trabajadores pueden presentar mejoras que se pueden realizar en la empresa, con el fin de reducir la siniestralidad, todas las sugerencias son evaluadas por el Comité (miembros del CSS y responsables de la sección afectada) teniendo en cuenta su viabilidad y efectividad.

En la reunión de Navidad con todos los trabajadores, se entrega un diploma a todos aquellos trabajadores (agradeciéndoles su aportación) que han entregado una sugerencia de mejora en seguridad, y de las que se han implantado y comprobado su efectividad en la reducción de accidentes, se les concede un premio a las tres mejores sugerencias.



Foto: Directora de RR.HH y un miembro del CSS hacen entrega de diplomas y premio a las mejores sugerencias. Diciembre 2014.

SUGERENCIAS MEJORA SEGURIDAD	
Nº _____	Fecha _____
Trabajador _____	
Lugar/maquina implantar mejora _____	
problema/deficiencia detectada	
<div style="border: 1px solid black; height: 40px;"></div>	
Propuesta de mejora	
<div style="border: 1px solid black; height: 100px;"></div>	
Puedo implantarla yo mismo? si no	

NORMAS DE PARTICIPACION

- 1 Las ideas seran valoradas por el CSS, Comité de seguridad y salud.
- 2 Solo se fara entrega de los premios si el indice de Incidencia se ha reducido en un 25% frente al del 2013 o lo que es lo mismo , máximo 5 accidentes con baja.
- 3 Las cuantias de los premios seran:

1ª	500 €
2ª	300 €
3ª	100 €
- 4 La valoracion de la sugreacias se realizara en funcion de las normas acordadas entre empresa y CSS. Estan normas estan a disposicion de los trabajadores.
- 5 Todos los apartados del cuestionario tendran que estar cumplimentados.
- 6 Se depositara en el buzón de sugerencias de la puerta de RR.HH
- 7 No se valoraran para premio las sugerencia de:
Responsables de departamento.
Responsable de Seccion
Miembros de CSS/CE

Anexo II Normas Internas del Comité de Sugerencias de Mejora de la Seguridad.

4.4 Campañas y reeducación postural

4.4.1 Campañas

En las revisiones médicas se realizan mejoras a lo que marca estrictamente la ley por protocolos médicos, relacionados con los riesgos detectados en los puestos de trabajo, como: PSA, electros, audiometrías a todos los trabajadores.

Aprovechamos para reforzar lo importante que es para la empresa la salud de todos los empleados de MM:

- Campaña de Ruido; explicando niveles de ruido, riesgos, secuelas de una mala protección. En la campaña entregamos trípticos creados en la empresa con ampliación de información. (Anexo III tríptico del Ruido)
- Campaña de exploración mamaria, reconocimiento precoz del cáncer de mama. La médico del Servicio de Prevención Ajeno durante las revisiones médicas periódicas de la empresa, realizó un reconocimiento a las trabajadoras que estaban interesadas, así como una explicación de los pasos a seguir y manera de proceder para un autocontrol periódico.

III PREMIOS ESCOLASTICO ZALDIVAR 2804

- Estudio Ergonómico: en la revisiones médicas del 2011, la Médico del Trabajo realizó a los trabajadores un cuestionario de molestias musculoesqueléticas, para realizar un estudio estadístico (basado en una muestra real representativa), separado por secciones, sexo, edad...y poder detectar si existía algún departamento que tuviera un porcentaje mayor en dolores musculoesqueléticos. El estudio Ergonómico nos cuantificó exactamente en qué secciones teníamos los problemas y en qué partes del cuerpo. Las medidas preventivas del departamento se centraron en esas secciones. Cada 5 años se repite el estudio para ver la evolución y los resultados de las acciones. Próximo estudio 2016. (Anexo IV: Cuestionario Molestias Musculo-Esquelético)

4.4.2 Reeducación Postural

Analizando el tipo de accidentes o dolencias que sufrían los trabajadores de MM, vemos que muchos de ellos aun siendo sin baja o solamente comunicándolo a la empresa eran debidos a problemas ergonómicos: Sobresfuerzos, movimientos repetitivos, manipulación de cargas y posturas forzadas.

Los últimos años se han realizado anualmente talleres de 4/5 horas con la colaboración de la Médico del trabajo del servicio de prevención ajeno, talleres de espalda, la respuesta de los trabajadores siempre fue muy buena y mostraban un gran interés hacia este tipo de actividades.

La empresa decide dar un paso más, ceder la sala de juntas de la empresa para crear un pequeño gimnasio en el que todo trabajador pueda ir para realizar ejercicios para mejorar su estado, fortalecer musculatura que le beneficiara en su puesto de trabajo al evitar posibles lesiones.

La Médico del trabajo y el Técnico de Prevención del Servicio de Prevención Ajeno colaboran con la empresa creando unas fichas con la problemática de cada puesto de trabajo y donde deberíamos reforzar su musculatura (Anexo V Ejemplo de Recomendaciones de ejercicios por puestos de trabajo), con esta información se equipó el gimnasio para que los trabajadores pudieran realizarlos sin ningún problema, dado que algunos de los aparatos no se encuentran en los gimnasio por ser muy específicos (Muelle de los dedos DIGI-FLEX para evitar problemas de túnel carpiano).

III PREMIOS ESCOLASTICO ZALDIVAR 2804



Foto: Muelles DIGI-FLEX de tres resistencias diferentes. (Evitar problemas de Túnel carpiano)

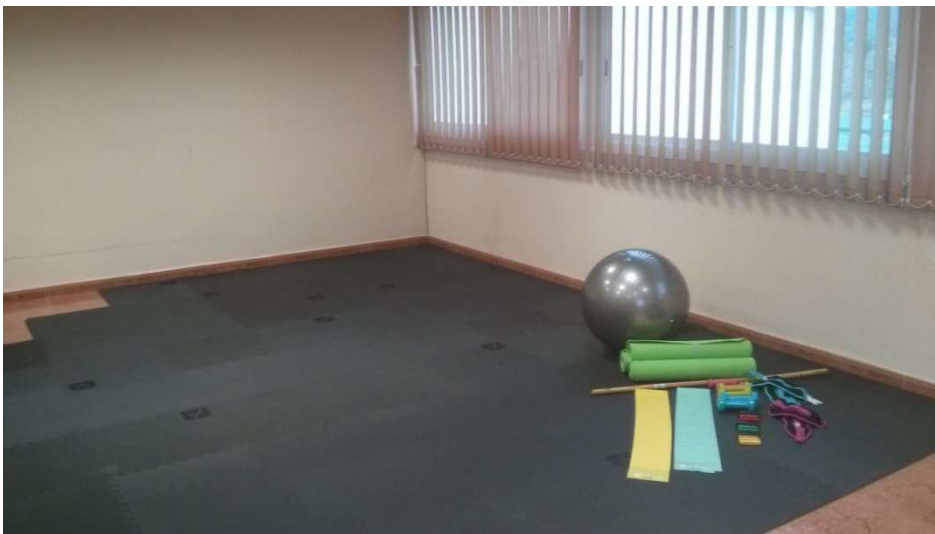
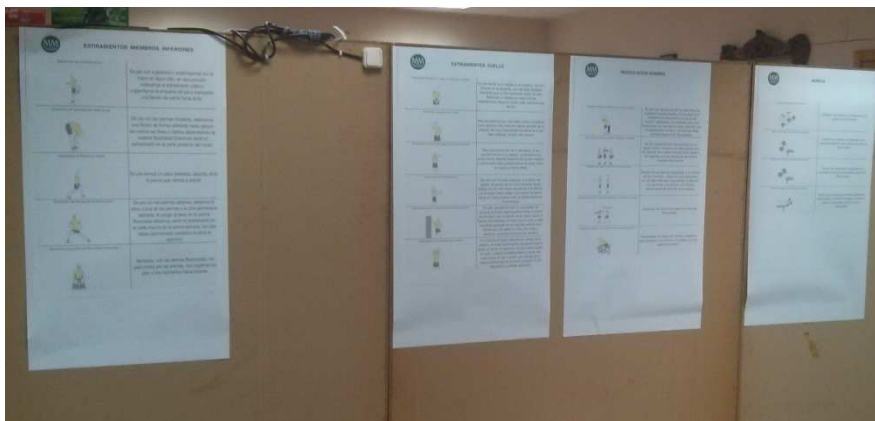


Foto: Gimnasio empresa con su equipamiento.



Fotos: Posters creados por la empresa con los ejercicios recomendables
Y aparatología para realizarlos disponible para todos los trabajadores.



5 BENEFICIOS ESPERADOS

Los beneficios que espera conseguir la empresa con todas estas acciones son claros:



6 CONCLUSIONES

Los resultados al cierre del 2014 no podrían ser mejores, ya que la teoría que barajábamos en la empresa de que las mejoras de máquina, estar cumpliendo la ley de prevención y todos sus requisitos, realizar inversiones...etc. no eran suficiente para cambiar una tendencia negativa, si no que faltaba que el trabajador percibiera la importancia del proyecto y forme parte del mismo con su involucración, así como constate lo importante que cada uno de los trabajadores es para MM, parece que se ha cumplido dado los resultados obtenidos.

A continuación mostramos unos gráficos resumen de la evolución desde 2004 hasta 2014, donde podemos observar que los años 2012-2013 y 2014 existe una gran mejora, que son los años cuando comenzamos con la campaña de Objetivo 0 Accidentes y todas sus acciones.

En el 2014 hemos reducido el Índice de incidencia (datos facilitados por la Mutua Fraternidad Muprespa del Informe de evolución de la siniestralidad) a 19,46 de 53,44 del cierre del 2012 o del 152,42 del 2008. Es la primera vez que estamos por debajo del sector y de Índice de la Comunidad Valenciana, por lo que a falta de datos definitivos entregados por el Invassat estaremos **fuera del grupo A6, estando en el B3.**

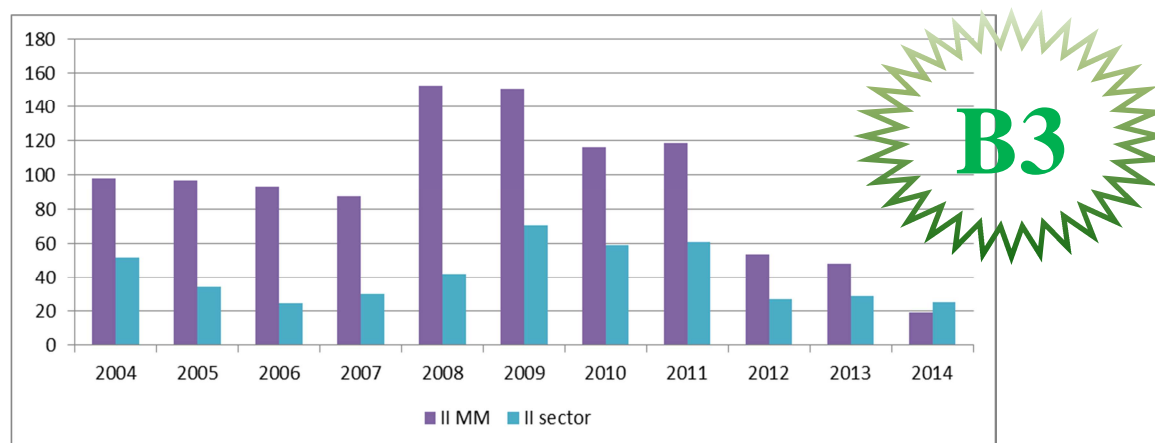


Grafico 1: Índice de Incidencia de MM y del sector

III PREMIOS ESCOLASTICO ZALDIVAR 2804

Los días de baja por siniestralidad se han reducido en un 44% del 2012 y un 80% del 2011. Los costes por siniestralidad los hemos reducido en un 50% del coste del 2013 y 2012, y en un 75% de los costes del 2008.

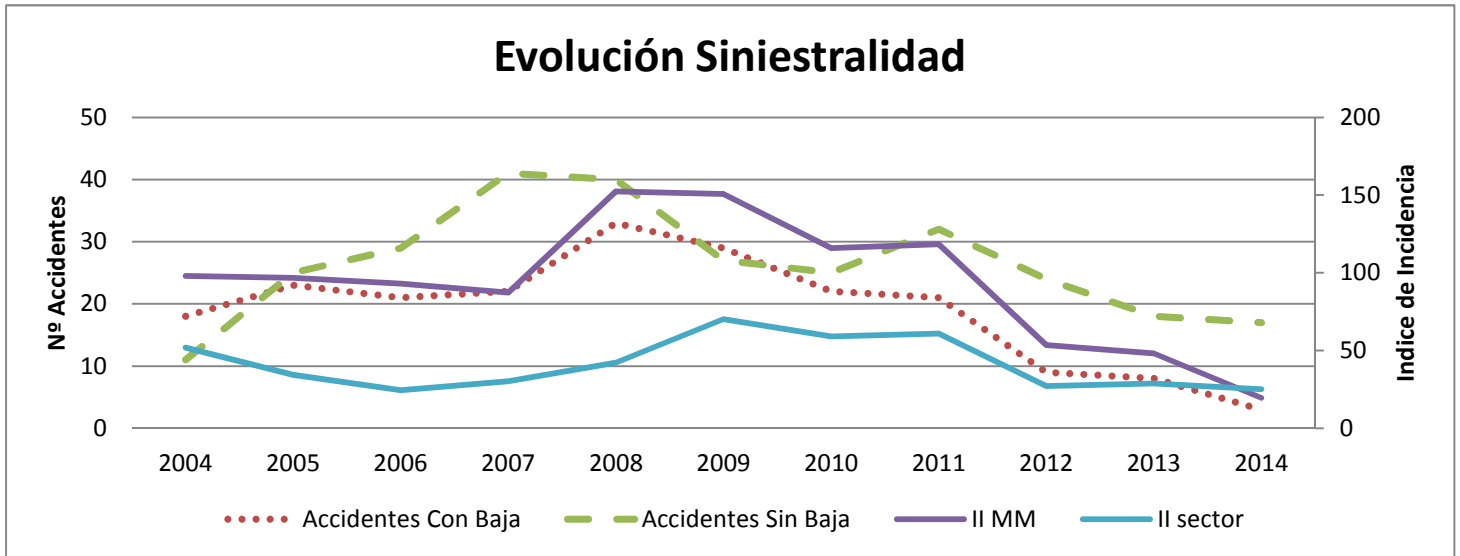


Grafico II: Evolución Nº Accidentes y los Índices de incidencia

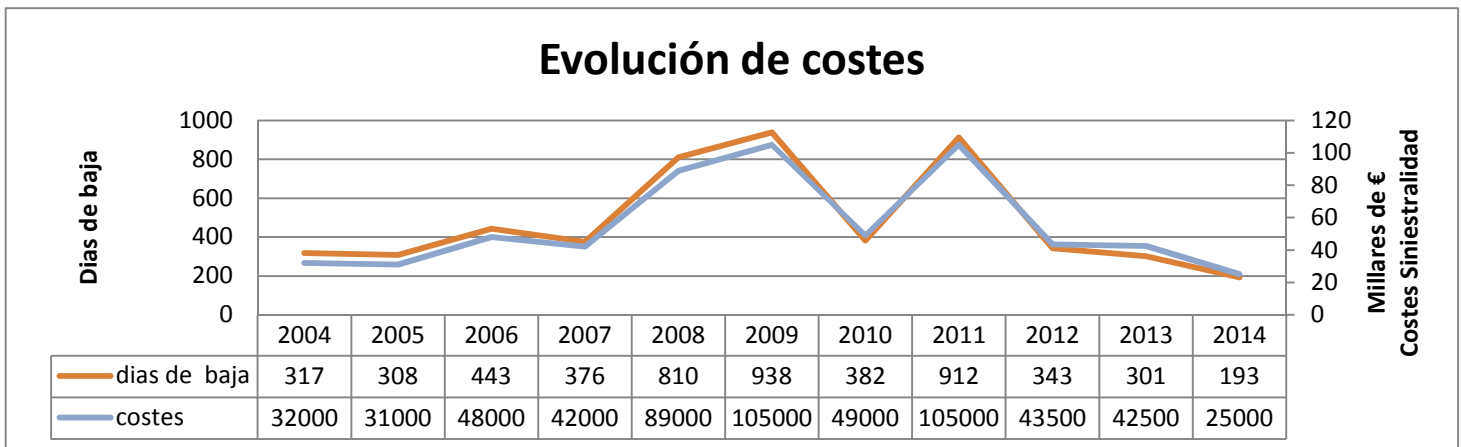


Grafico III: Evolución coste siniestralidad

Por todo ello, consideramos que la hipótesis de la que partíamos era correcta y hemos demostrado que focalizando nuestro interés en la reducción de la siniestralidad a través de campañas alternativas a las que se realizan normalmente, se puede conseguir una mayor motivación e implicación del trabajador, que redundará en una mejora en los índices y costes para la empresa.

7 DOCUMENTACIÓN ANEXA

Anexo 0	Grupos de Siniestralidad del Invassat
Anexo I	Tríptico Normas Internas
Anexo II	Normas internas del comité de sugerencias de mejora de la seguridad.
Anexo III	Tríptico del Ruido de MM
Anexo IV	Cuestionario Molestias Musculo-esqueléticas.
Anexo V	Recomendaciones de ejercicios por puesto de trabajo

ANEXO 0

Grupo de siniestralidad del Invassat

ANEXO I

Tríptico Normas Internas

ANEXO II

Normas internas del comité de sugerencias de mejora de la seguridad

ANEXO III

Tríptico del Ruido de MM

ANEXO IV

Cuestionario Molestias Músculo-esqueléticas

ANEXO V

Recomendaciones de ejercicios por puesto de trabajo