

CAPÍTULO 9

PREOCUPADOS POR EL MEDIOAMBIENTE





PREOCUPADOS POR EL MEDIOAMBIENTE

Nuestra política medioambiental es un compromiso veraz, transparente y constatable.

POLÍTICA MEDIOAMBIENTAL

El compromiso de Fraternidad-Muprespa con el medio ambiente, como se viene demostrando, es ya una realidad palpable. La política de medioambiente que hemos definido, basada en la Norma UNE-EN ISO 14001:2004 y en el Reglamento (CE) N° 1221/2009 del Parlamento Europeo y del Consejo de 25 de noviembre de 2009, es un compromiso veraz, transparente y constatable, estableciendo varios principios de actuación, entre otros:

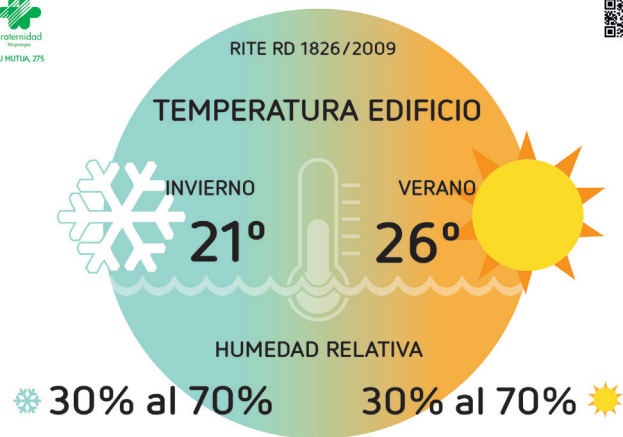
- Trabajar de forma respetuosa con el medio ambiente cumpliendo siempre los requisitos legales ambientales que nos son de aplicación, así como velar por el cumplimiento de otros requisitos que la organización suscriba, relacionados con sus aspectos ambientales.
- Minimizar los efectos ambientales producidos como consecuencia de la actividad que desarrollamos en nuestras oficinas, centros asistenciales y en los emplazamientos donde prestamos nuestra actividad.
- Estar abierta a la participación activa de todo el personal, además de incluir las sugerencias de mejora propuestas por nuestros empleados, fomentando la mejora continua y prevención de la contaminación.
- Documentar, implementar y mantener al día la Política de Gestión Ambiental de la Mutua, así como comunicarla a todos sus empleados, mutualistas y proveedores.
- Mantener sensibilizados y concienciados a todos los empleados, fomentando la formación y la participación en la gestión ambiental.

- Estar integrada en la gestión global de la Mutua.
- Poner a disposición de todos los mutualistas, colaboradores y del público en general la Política de Gestión Ambiental, siguiendo con el compromiso empresarial de transparencia y diálogo.

ACCIONES PARA LA GESTIÓN MEDIOAMBIENTAL

Las principales acciones para la gestión medioambiental llevadas a cabo durante 2014 han sido:

- Celebrar sesiones formativas e informativas por video conferencia sobre aspectos ambientales.
- Promover sugerencias y recomendaciones sobre calidad y medioambiente ubicadas en el portal del empleado.
- Integrar en todos los procesos de compras e informáticos consideraciones medioambientales.
- Aplicar procedimiento controlado y certificado para el reciclaje del material informático.
- Actuar de manera supervisada en la retirada de los residuos agotados de tóner y cartuchos de tinta.
- Concienciar medioambientalmente para la gestión de los residuos urbanos.
- Promover consejos y pautas para la gestión de los residuos ambientales con origen en la gestión sanitaria.
- Promover consejos medioambientales para el consumo responsable del agua, energía y el papel.
- Formar a los responsables en la gestión de los residuos sanitarios.



AUDITORIAS MEDIOAMBIENTALES DE FRATERNIDAD-MUPRESPA

Durante el ejercicio 2014 se ha continuado auditando el consumo de los recursos, en todos nuestros centros, utilizando para ello un programa diseñado por la Subdirección General de Sistemas de Información. Esta herramienta nos ha permitido conocer la realidad de nuestros centros respecto a diferentes consumos como por ejemplo el de energía eléctrica.

AHORRO ENERGÉTICO

Siguiendo la línea de las políticas implantadas en el anterior ejercicio, sin olvidarnos de las actuaciones realizadas en el capítulo de inversiones, referidas a cambios en equipos de climatización más eficientes, se han sustituido luminarias por otras de última generación, así como otras mejoras y actuaciones en eficiencia energética. El resultado de las mismas ha sido la minoración de -1.521.497,80 Kwh (-15,72%) en ahorro del consumo de energía eléctrica. No obstante, este descenso, en aras de la transparencia que caracteriza a nuestra Entidad, lo hemos enmarcado en la no operatividad del Hospital del Paseo de la Habana (Madrid) en primavera del 2014, habiendo una reducción próxima al 1.000.000 (Kwh) de consumo menor que en el ejercicio 2013.

INDICADORES DEL DESEMPEÑO MEDIOAMBIENTAL (GRI)

Para responder a los indicadores de desempeño medioambiental que nos hemos fijado en la Organización, así como para informar de nuestros compromisos adquiridos sobre sostenibilidad de forma transparente y en base a un marco de trabajo común a nivel mundial, con un lenguaje uniforme y con parámetros comunes que nos sirven para comunicar las cuestiones

relacionadas con la sostenibilidad en Fraternidad-Muprespa, hacemos un año más uso del **Global Reporting Initiative (GRI)**.

Tras analizar los datos del informe GRI, estos nos dicen que durante el ejercicio 2014 en Fraternidad-Muprespa, hemos mejorado de forma sustancial. **Es decir, se han reducido en un 42,37% las emisiones de CO₂. Esto significa --939,88 T CO₂ eq, con respecto al ejercicio 2013.**

A esta mejora ha contribuido de forma significativa la reducción (15,72%) en el consumo de energía eléctrica con respecto al ejercicio 2013. No obstante, fieles con nuestros compromisos con el medio ambiente entendemos que podemos seguir minorando los consumos que son fuentes generadoras de CO₂ mediante la consolidación de pautas y buenas prácticas ambientales, así como pequeñas inversiones en mejorar la eficiencia energética de nuestros centros.

ASPECTOS AMBIENTALES

Dentro de este apartado hemos recopilado los parámetros o indicadores de dimensión ambiental más importantes, identificando el código GRI correspondiente (ENX), su descripción y el resultado de la medición.

Los valores de desempeño aportados se han recopilado a lo largo del ejercicio 2014, de 126 centros operativos de Fraternidad-Muprespa.

ASPECTOS: MATERIALES

EN1. Materiales utilizados, por peso y volumen. Como material utilizado incluíble en este indicador Fraternidad-Muprespa ha consignado el papel utilizado. Durante el ejercicio 2014 se han gastado 3.547 cajas de papel DIN A4.

Fraternidad-Muprespa ha ahorrado
1.000.000 Kwh de consumo,
respecto a 2013.

Evolución de papel comprado

	Ejercicio 2012	Ejercicio 2013	Ejercicio 2014	Evolución del consumo 2013/2014	Variación (%)
Ud. Cajas	3.498	3.885	3.547	-338	-8,70%
Ud. Kg	43.725	48.562	44.338	-4.225	-8,70%

Siguiendo en la senda marcada: "oficinas sin papeles", durante el ejercicio 2014 hemos reducido el consumo de papel en un - 8,70%.

ASPECTO: ENERGÍA

EN3. Consumo directo de energía, que hemos desglosado por fuentes primarias. Durante el ejercicio 2014 se ha reducido el consumo en un 15,72% de la energía eléctrica. De las fuentes

de energía utilizadas, es la única donde hemos podido intervenir mediante medidas de racionalización, pautas ambientales o bien con pequeñas inversiones. No menos significativo ha sido la reducción en el consumo de gasóleo (-67,69%) y de gas (-11,63%) respectivamente.

Evolución de consumos según fuentes primarias

	Consumos 2012	Consumos 2013	Consumos 2014	Evolución del consumo 2013/2014	Variación (%)
Energía Eléctrica (Kwh)	9.889.118	9.681.082	8.159.584	-1.521.497	-15,72%
Gas (m ³)	132.013	171.059	151.158	-19.901	-11,63%
Gasóleo (L)	154.117	139.356	45.026	-94.330	-67,69%

ASPECTO: AGUA

EN8. Captación total de agua por fuentes.

Durante el ejercicio 2014 hemos reducido el consumo de agua en 2.615m³ (-7,07%). Esto ha sido debido fundamentalmente a las buenas prácticas implementadas en nuestros centros.

Fraternidad-Muprespa ha reducido el consumo de agua en 2.615m³ (-7,07%).

Agua (m³)

Consumo ejercicio 2012	Consumo ejercicio 2013	Consumo ejercicio 2014	Evolución del consumo 2013/2014	Variación (%)
36.325	36.974	34.359	-2.615	-7,07%

ASPECTO: EMISIONES, VERTIDOS Y RESIDUOS**EN16.** Emisiones totales directas e indirectas, de gases de efecto invernadero en peso (T CO₂ eq).**Ejercicio 2014**

CONSUMOS	FACTOR DE EMISIÓN	EMISIONES T CO ₂ eq
Mix Eléctrico (Kg CO₂/Kwh) según Comercializadora:		
ELECTRICIDAD: 8.159.584 (Kwh)	Endesa Energía, S.A = 0,33	1.777,69
	Gas Natural Comercializadora, S.A = 0,29	
	Iberdrola Clientes, S.A.U = 0,12	
GAS NATURAL: 151.158 (m ³)	0,202 (KgCO ₂ /Kwh)	315,31
GASÓLEO: 45.026 (litros)	2,786 Kg CO ₂ /l	125,42

Ejercicio 2014**Evolución gases efecto invernadero (T CO₂ eq)**

Tipo de Energía	EMISIONES		Evolución 2012 y 2013		EMISIONES	Evolución 2013 y 2014
	2012	2013	Emisiones	Variación (%)	2014	Emisiones
Energía eléctrica	2.966,00	2.400,91	-565,09	-23,54%	1.777,69	-35,06
Gas	284,69	369,19	84,50	22,89%	315,31	-53,88
Gasóleo	429,7	388,2	-41,50	-10,69%	125,42	-262,78
Totales	3.680,39	3.158,30	-522,09	-16,53%	2.218,42	-42,37

Fraternidad-Muprespa ha reducido en un 42,37% las emisiones en gases con efecto invernadero

Durante el ejercicio 2014 hemos reducido en un 42,37% las emisiones de los gases con efecto invernadero, minorando 939,88 T. Siendo la reducción más significativa la producida por la energía eléctrica con un -35,06% (-623,22T) y la de gasóleo con un -209,52% (-262,52T).



AÑO INTERNACIONAL DE LA AGRICULTURA FAMILIAR

Fraternidad-Muprespa se ha sumado en el año 2014 a la celebración del Año Internacional de la Agricultura Familiar. Como muestra de ello se han realizado diversas acciones destinadas a divulgar y promover el mensaje correspondiente a dicho movimiento, como son:

- Publicación de noticias tanto en el portal Web corporativo, como en la Intranet de empleados, pantallas de televisión FMTV (sitas en las salas de espera de nuestros centros de atención) o redes sociales.
- Elaboración de contenidos explicativos sobre el movimiento internacional.
- Inclusión de imágenes de alta calidad relacionadas con la temática del año internacional en el diseño del portal Web corporativo.
- Elaboración de fondos de escritorio publicados en el portal Web corporativo.
- Inclusión de mensajes y aplicación de un diseño acorde al movimiento en los distintos números de nuestro boletín electrónico informativo, inForM@.

Concurso de fotografía

Un año más, dentro del programa de concienciación de Fraternidad-Muprespa sobre el uso y difusión de la energía sostenible, se ha celebrado el V Concurso de fotografía para empleados, con el lema "2014 Año Internacional de la Agricultura Familiar".

Este año para la elección de los ganadores hemos votado 449 personas para decidir entre 228 fotografías presentadas a concurso por 97 compañeras/os.

Las dos fotografías ganadoras que han recibido 208 y 165 votos respectivamente, son las siguientes:

- Primer premio: "El hombre y la agricultura" – Julián Narrillos Jiménez (Dirección Provincial de Ávila).
- Segundo premio: "Sol en la tierra" – Ana Rosa Herrera Castillo (Delegación de Puente Genil).

Primer premio



Segundo premio



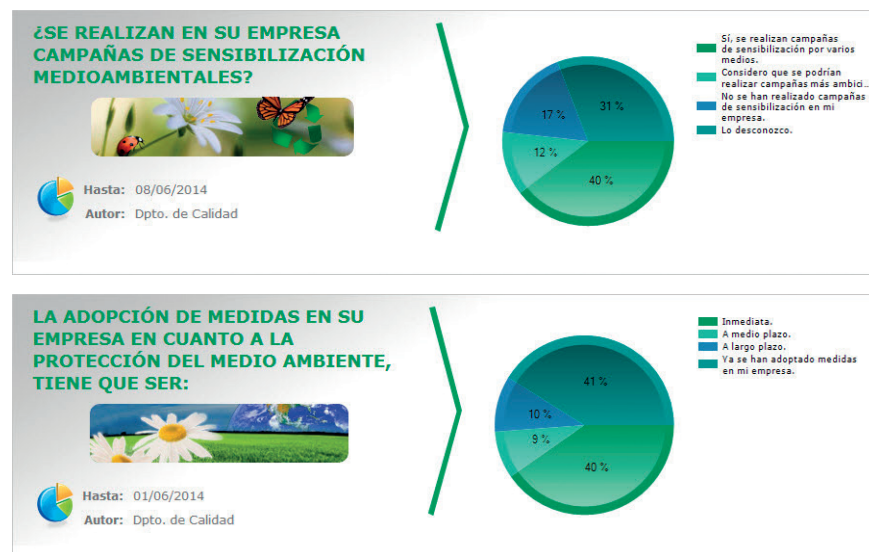
ENCUESTA MEDIOAMBIENTAL

Como en ejercicios pasados, un año más, nuestra pequeña aportación con motivo de la celebración del Día Mundial del Medio Ambiente celebrado el 5 de junio del 2014 ha consistido en incluir dos encuestas con los siguientes temas y resultados en nuestro portal Web corporativo:

- 1º ¿Se realizan en su empresa campañas de sensibilización medioambiental?
- 2º La adopción de medidas en su empresa en cuanto a la protección del medio ambiente, tiene que ser: Inmediata. A

medio plazo. A largo plazo. Ya se han adoptado medidas en mi empresa.

El número de personas que han respondido desbordaron nuestras expectativas. La mayoría que han respondido a la encuesta y en concreto a la 1ª pregunta, nos dijeron en un porcentaje cercano al 40% que “sí se realizan en sus empresas campañas de sensibilización”, sin embargo un 31% dicen “desconocer este tipo de iniciativas”. A la 2ª cuestión planteada, los datos son muy similares. Entre un 40 o 41% ha manifestado que “la adopción de medidas debe ser inmediata” o bien que “ya se han adoptado medidas en su empresa relacionadas con el medio ambiente”.



→ SU MUTUA, 275