

# VII EDICIÓN PREMIOS 'ESCOLÁSTICOS ZALDIVAR 2804'

**EQUIPO CON VALORES**

**CRUZ ROJA EN BARCELONA**

equipambvalors

## 1. PRESENTACIÓN

La Cruz Roja es la primera de las grandes organizaciones humanitarias, tal como las entendemos hoy en día. La entidad nace a partir de una idea de Henry Dunant (Ginebra, 1828 - Heiden, 1910), un hombre de negocios suizo que, desde muy joven, se preocupó por ayudar a los colectivos más desvalidos de la sociedad.

En 1863, Dunant y más cuatro ciudadanos suizos (Moynier, Dufour, Appia y Maunoir) se reunieron para crear el Comité Internacional de Socorro para los Militares Heridos, el germen de la Cruz Roja. El objetivo de los creadores de la Cruz Roja era implicar a los principales estados europeos para llegar a acuerdos en cuanto a la atención médica de los heridos de guerra. Por este motivo, en el año de 1863, se convocó una conferencia internacional en Ginebra, donde se reunieron 14 representantes de los estados europeos y que sirvió para aprobar una serie de resoluciones que deberían ser ratificadas en una posterior conferencia diplomática.

En agosto de 1864, se celebró la Conferencia diplomática, que dio lugar a la firma del Primer Convenio de Ginebra. Impulsados por la Cruz Roja,

representantes de 16 estados europeos firmaron un tratado que contemplaba, entre otros puntos, la protección de los militares heridos en campaña y la neutralización y la protección del personal sanitario, así como de los hospitales militares. También se decidió adoptar el emblema de la cruz roja sobre un fondo blanco, como signo de socorro y no beligerancia.

La Cruz Roja Española (CRE) se creó en julio de 1864 en Madrid. Previamente, una representación española ya había asistido a la Conferencia Internacional de 1863. En España, la institución se construyó sobre la base de la Orden de los Hermanos Hospitalarios de San Juan de Jerusalén, una organización que tenía su origen en el siglo XII.

Las primeras actuaciones de la CRE fueron: la ayuda humanitaria prestada para la guerra franco-prusiana en 1870 e, internamente, la intervención sanitaria durante la III Guerra Carlista, en 1872.

En cuanto a Catalunya, la Cruz Roja se implantó en 1872, con la apertura de las asambleas de Barcelona, Lleida y Mataró.

La Oficina Provincial de Cruz Roja en Barcelona cuenta actualmente con 43 asambleas locales donde trabajan 913 personas como personal laboral, en lo que respecta a su Voluntariado a (Enero 2017) participan un total de 10.968 Voluntarios en sus distintos Proyectos de Intervención y también tiene 163.672 socios en todo su ámbito provincial. Se atendieron durante el año 203.899 personas de un total de 2.067.808 intervenciones.

La MISIÓN de la Cruz Roja es “Estar cada vez más cerca de las personas vulnerables en los ámbitos nacional e internacional a través de acciones integradas, realizadas por voluntariado y con una amplia participación social y presencia territorial”

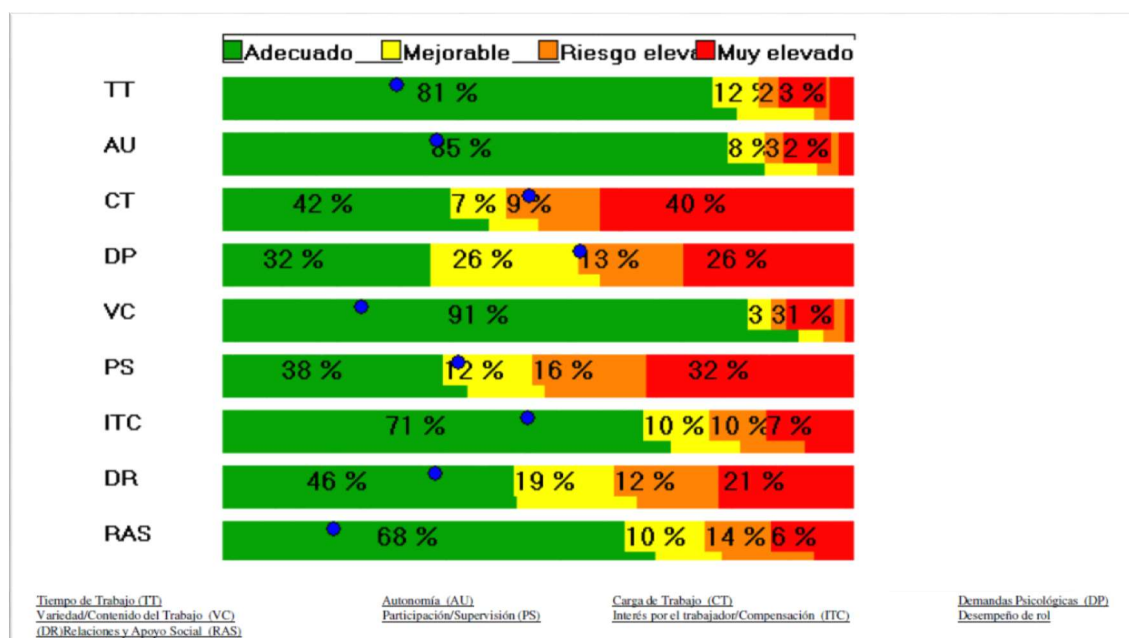
Cruz Roja Española cuenta con un Servicio Propio de Prevención de Riesgos laborales cuyo objetivo principal es conseguir un entorno laboral saludable y seguro.

## 2. OBJETIVOS DE LAS ACTUACIONES PREVENTIVAS

Durante el año 2014 se realiza en las 43 asambleas locales de Barcelona provincia la evaluación de riesgos psicosociales, mediante encuestas individuales, voluntarias y anónimas, estas encuestas se basan en el método F-PSICO del INSS.

La encuesta tiene una participación del 65,6% y los resultados obtenidos reflejan como factores de riesgo elevado la carga de trabajo, las demandas psicológicas y la participación /supervisión.

Estos resultados pueden observarse en el siguiente gráfico:



A raíz de estos resultados la Institución se plantea la necesidad de tomar medidas correctoras y preventivas para mejorar los tres factores anteriormente mencionados.

Nos centramos en esta presentación en el factor de Demandas Psicológicas y siendo Cruz Roja una entidad donde el personal laboral trata a diario con usuarios con diversas situaciones de vulnerabilidad, lo que puede provocar cierto estrés en nuestro personal.

En 2017 en el ámbito de Intervención Social se convoca una primera reunión de técnicos de la provincia de Barcelona de 27 Asambleas Locales donde se

recogen dificultades, experiencias y propuestas de mejora derivadas de las tareas que desarrollan en Cruz Roja.

De esta reunión y de las visitas realizadas en materia de PRL en los centros de trabajo se identifican una serie de ítems como son:

- Dificultad para mantener equipos motivados
- Altos niveles de presión y estrés
- Sobrecarga de trabajo
- Falta de acompañamiento

Y se detectan las siguientes necesidades / buenas prácticas a realizar:

- Hora semanal de escucha activa
- Reuniones periódicas entre técnicos de diferentes ámbitos y asambleas locales
- Comunicación y trabajo en equipo entre técnicos
- Formación específica
- Soporte socio – emocional a las figuras técnicas que hacen atención directa a usuarios
- Compartir experiencias locales

### 3. DESCRIPCIONES DE LAS ACTUACIONES PREVENTIVAS

Las actuaciones preventivas llevadas a cabo en la institución tienen como objetivos:

- **Adaptación dirigida para mejorar habilidades**
- **Supervisión externa en equipos de atención a usuarios**
- **Jornadas de cohesión de técnicos**

Nos centraríamos en este último objetivo para, a partir del cual, crear un grupo de trabajo formado por los departamentos de Recursos Humanos, Formación, Intervención Social y Servicios Generales que organizaría un encuentro voluntario de 60-70 técnicos de todas las Asambleas Locales de la provincia durante dos días, en un complejo hotelero, denominado “**Equipos con valores**”, con los siguientes objetivos:

- **Aumentar la cohesión del grupo de técnic@s**

- **Dotar de herramientas transversales**
- **Mejorar la motivación individual y grupal**

Durante el 2018 se realizaron dos jornadas de “Equipo con Valores”, una durante el mes de abril y otra durante el mes de octubre.

Para que puedan participar técnicos de cada asamblea local y de cada departamento de la sede central de Barcelona se realiza invitación a todo el personal laboral (unos 950 trabajadores/as) mediante correo electrónico, dotándoles de un enlace en el que puedan apuntarse y realizando selección según orden de inscripción.

Como ya hemos comentado las jornadas se dividen en 2 días, durante el primer día tiene lugar la presentación del grupo y contenido de las jornadas. Esta presentación se lleva a cabo mediante una sesión ludo formativa.

DIA 1	DIA 2
Sesión LUDIFORMATIVA	EL ROL TÉCNICO: alineamiento de valores
<b>TALLERES:</b> Sikkhona Auto motivación Habiliadess sociales Gestión del estrés	

### **A- Sesión lúdica- conocimiento**

Para iniciar el encuentro, se juntan a los 80 asistentes en una sala grande, con el objetivo de:

Romper barreras y promover el buen humor (50 minutos).

Para ello el dinamizador/a de esta primera parte de la sesión indica que todos se descalcen, y que imiten sus movimientos al compás de la música que sonará.

Durante 45 minutos, todos/as bailan, se mueven, interactúan, haciendo que en poco tiempo las personas rompan el hielo y se cree un buen ambiente.



### Facilitar la intercomunicación y el conocimiento de los asistentes (1,20 horas)

Mediante la herramienta Sikkhona, se distribuye al azar una fotografía a cada asistente, para que entre ellos busquen quienes tienen la misma foto, y se junten. Una vez encontradas las personas con las mismas fotos, tienen que compartir en común, qué afinidades tienen con esa foto, qué aspectos de carácter refleja la fotografía, así como costumbres, gustos o hábitos.

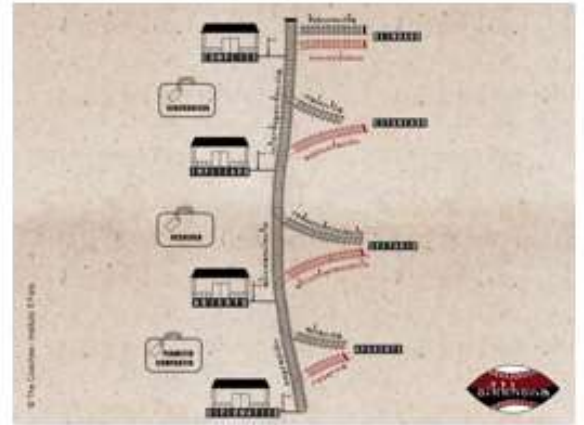
Tras 20 minutos, los 20 grupos se presentan y comparten con todos los asistentes, las reflexiones.



## **B- TALLERES TARDE**

### **Sikkhona, un viaje a la excelencia grupal**

Sikkhona es una herramienta para fomentar la confianza y la relación dentro de los grupos o equipos de trabajo, favoreciendo su desarrollo personal.



El modelo Sikkhona, parte de la creencia que aumentar la confianza, hace crecer la velocidad de los procesos y propone un conjunto de dinámicas según la fase donde se encuentra el equipo o grupo, y cual sea el objetivo.



## Bridge, estilos relacionales

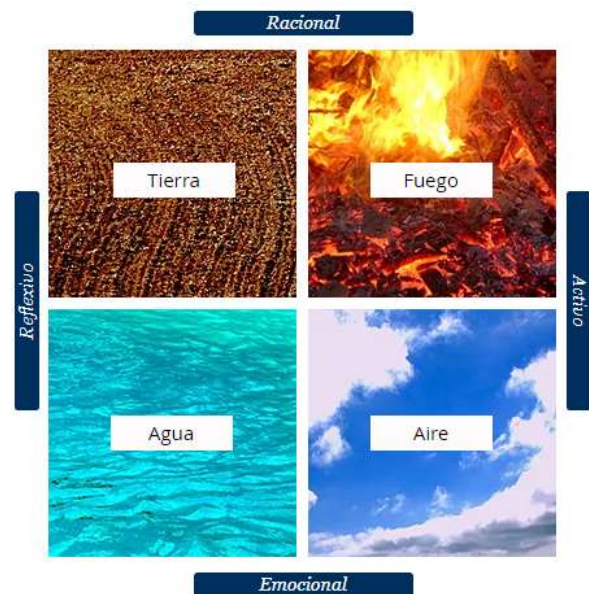
Las personas tenemos estilos de relaciones diferentes y eso hace que recibamos la comunicación de manera diferente.

Adaptar nuestra comunicación al estilo de la persona a la cual nos dirigimos y ser conscientes de nuestro propio estilo relacional, hace que evitemos muchos conflictos y nos podamos entender mejor.



Con esta formación conseguiremos;

- Identificar los diferentes estilos
- Cómo motivar a cada estilo
- Cómo dar malas noticias
- Cómo persuadir a cada estilo
- ...



## **Habilidades sociales + Inteligencia emocional**

Las habilidades sociales y la gestión de las emociones son estrategias y capacidades que nos ayudan a resolver situaciones sociales o conflictos de manera efectiva. Son clave para tener hábitos nuevos de respuesta y para el bienestar personal y laboral.

**Comunicación verbal / no verbal**

**Escucha activa**

**Asertividad**

**Empatía**

**Sentido del humor**

**Gestión de emociones / conflictos**



Mediante dinámicas vivenciales mejoraremos nuestras habilidades sociales innatas y nos daremos espacio y recursos para canalizar/positividad emociones, con el fin de dar calidad en nuestro día a día y con la relación con los compañeros de trabajo, usuarios, voluntarios...



## **Gestión del estrés**

Taller enfocado a identificar los agentes estresores de la vida laboral y personal, donde se practica y se conoce herramientas de respiración y meditación para regular el nivel de estrés.



Técnicas de YOGA y meditación de fácil aplicación a nuestra vida diaria.

Incorporación de rutinas diarias para el equilibrio producido por el estrés

Construcción de retos para vivir con estrés positivo.

## **El rol del técnic@: Alineamiento de valores**

A través de la herramienta / juego “ El valor de los valores”, diseñado por Simon Dolan, los 4 grupos de técnic@s detectan valores personales primero, para avanzar en grupo hacia los valores generales comunes que como técnic@s de Cruz Roja tenemos, fomentando la comunicación interpersonal y intergrupala, para llegar al consenso.





#### 4. ACTUACIONES DE MEJORA VOLUNTARIA

Consideramos que realizar un encuentro entre técnicos de diferentes oficinas de la provincia, que apenas se conocían, fuera de su entorno laboral habitual, facilitando la comunicación personal entre ellos, realizando formaciones para mejorar sus habilidades personales excede en mayor o menor medida la normativa de PRL exigible a nuestra empresa.

#### 5. BENEFICIOS ESPERADOS / CONSEGUIDOS

Como hemos explicado anteriormente nos planteamos como objetivos de las jornadas

- **Aumentar la cohesión del grupo de técnic@s**
- **Dotar de herramientas transversales**
- **Mejorar la motivación individual y grupal**

Respecto al objetivo de aumentar la cohesión grupal, analizando el desarrollo de las diferentes sesiones y recogiendo las opiniones de las encuestas, podemos concluir que los encuentros han facilitado un acercamiento entre personas de la

misma organización, creando un clima de confianza a partir de dinámicas de juego que facilitó la comunicación, rompiendo barreras, ...

Con la realización de los diferentes talleres pretendemos dotar de herramientas a nuestros técnicos para facilitar el trato de atención a personas, gestionar situaciones conflictivas, etc... y podemos afirmar que las jornadas les han resultado útiles y les han dado herramientas para mejorar en su trabajo.

En cuanto al ítem de mejorar la motivación, el alto grado de participación del grupo, tanto en las actividades obligatorias como en aquellas voluntarias, las respuestas de satisfacción de las encuestas, indican que se consiguió con éxito.

Finalizadas las jornadas se envió cuestionario, totalmente anónimo, para conocer el grado de satisfacción de las diferentes sesiones realizadas y para recoger opiniones de las expectativas generadas y compararlas con las expectativas finales.

De las 52 respuestas recibidas, la nota media de valoración de las jornadas fue de un 9.50, valorando positivamente la iniciativa y animando a que se repitieran de forma periódica. Los resultados de la encuesta también indican con una nota media de 8.62 que las jornadas les han resultado útiles para afrontar su día a día laboral.

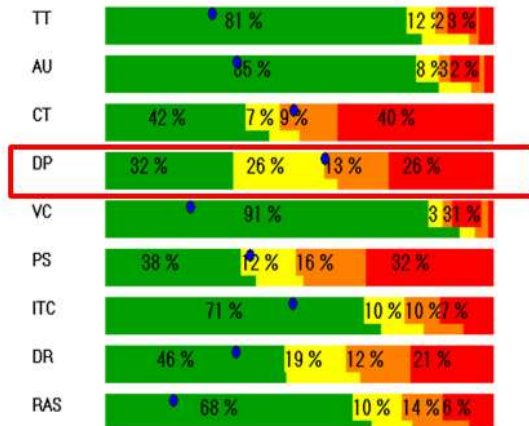
## **6. CONCLUSIONES**

Como hemos explicado anteriormente, uno de los puntos que hizo valorar la realización de medidas correctoras fue el resultado de la evaluación psicosocial efectuada en 2014, donde el ítem de las demandas psicológicas resultaba significativo.

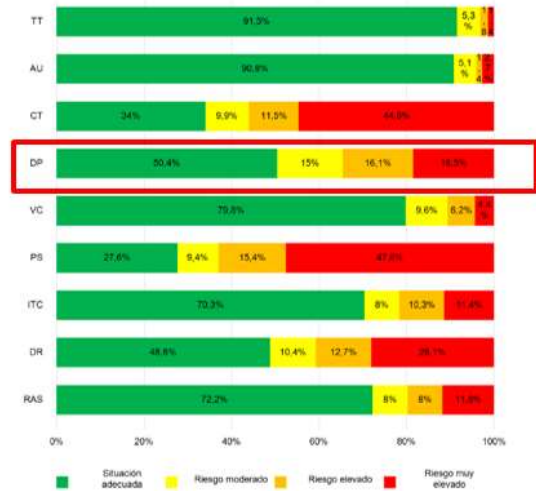
Este 2018 se ha vuelto a realizar la evaluación y los resultados de este ítem se ven claramente mejorados, y una parte de esta mejora estamos convencidos se debe a la realización de las 2 jornadas de técnicos llevadas a cabo.

Como se puede observar en el gráfico hemos pasado de un 32% de situación adecuada en 2014, a tener más de un 50% en 2018.

### Datos 2014



### Datos 2018



Por resultados cuantitativos como este, por la alta participación y satisfacción global entre los participantes a las jornadas, creemos que acciones como “Equip amb valors” es una iniciativa positiva y una manera de hacer cultura de PRL en nuestra empresa.





## **7. DOCUMENTACIÓN ANEXA**

- 7.1 - Presentación jornadas
- 7.2 - Encuestas de satisfacción realizada
- 7.3 - Memoria Creu Roja Barcelona

# **Construint equip amb valors**

## **2ª EDICIÓ**



**Santa Susanna 9 i 10 d'octubre**

## **La Missió**

“Estar cada vegada més a prop de les persones vulnerables en els àmbits nacional i internacional a través d’accions de caràcter preventiu, assistencial, rehabilitador i de desenvolupament realitzades essencialment pel voluntariat”

## **La Visió**

“Creu Roja a Catalunya, com organització humanitària i d’acció voluntària arrelada a la societat, donarà respostes integrals des d’una perspectiva de desenvolupament de les víctimes de desastres i emergències, problemes socials, de salut i mediambientals”

# Construint equips amb valors

## Introducció

L'any 2014 es realitza una avaluació de riscos psicosocials a les AALL, on un dels ítems que surt a millorar (demandes psicològiques) es basa amb la feina d'atenció a les persones que pot generar estrès als nostres professionals.

L'any 2017, l'àmbit d'Intervenció Social convoca la primera reunió de tècnics d'intervenció social de la província de Barcelona (27 AL) on es recullen dificultats, experiències i propostes de millora derivades de la tasca que desenvolupen a Creu Roja.

A partir de les visites fetes a les AL al llarg de l'any i dels ítems recollits a la reunió, destaquem el següents :

### Detecció:

Dificultats per mantenir equips motivats

Alts nivells d'estres i pressió

Sobrecàrrega

Manca d'acompanyament

---

# Construint equips amb valors

## Necessitats detectades/bones pràctiques:

Hora setmanal d'escolta activa

Reunions periòdiques entre tècnics de diferents àmbits i oficines locals

Comunicació i treball en equip entre tècnics

Formació específica

Compartir experiències entre locals

Suport socio-emocional a les figures tècniques que fan atenció directa

Paral·lelament s'han incorporat formacions noves per dotar d'eines i maneres de gestionar la nostra relació amb els usuaris, companys, voluntaris, i on a les enquestes realitzades es valoren molt positivament aquest canvi de model de formació.

Per tot això creiem que unir més el grup de tècnics/ques de BCN provincial, pot afavorir en la millora de la seva tasca i sentir-se a la vegada més acompanyat i recolzat per la institució.

---

# Construint equips amb valors

## Objectius Generals

Augmentar la cohesió del grup de tècnics/ques

Dotar d'eines transversals

Millorar la motivació individual i grupal

## On

Hotel a Santa Susanna

## Quan

9 i 10 d'octubre

## Qui

Equip tècnic Barcelona província

## Participants

50-75 persones



# Construint equips amb valors

## Organització



# Construint equips amb valors

## Assistents

1 tècnic/a per cada AALL <10 treballadors/es      32 persones

2 tècnic/a per cada AALL > 10 treballadors/es      24 persones

Alt Penedès, barcelonès Nord, Berguedà, Cerdanyola, Granollers, Anoia, Manresa, Mataró, Sabadell,  
Sant Cugat, Terrassa i VNG

AALL BCN      4 persones

1 tècnic per àmbit      15 persones

Organització      5 persones

---

# Construint equips amb valors

DIA 17

Inici a les 09.30

Sessió LUDOFORMATIVA

DINAR

TALLERS

Sikkhona  
Bridge  
Habilitats socials  
Gestió estrès

DIA 18

*Activitat voluntària Desperta l'energia*

El Rol del tècnic  
*Alineament de valors*

DINAR

Acabem després de dinar

# Construint equips amb valors

## Sessió LUDIFORMATIVA

10 a 13 hores

### Objectius específics

- Trencar barreres i promoure el bon humor
- Facilitar la intercomunicació i coneixement dels assistents a les jornades
- Dotar d'eines per les intervencions amb persones



### Metodologia

Jocs, dinàmiques corporals i propostes lúdiques que ens permetran crear un clima distès i un entorn de respecte i confiança. Es combinarà relaxació, diversió, aprenentatge i reflexió individual i compartida.



# Construint equips amb valors

**Tallers TRANSVERSALS (4 opcions)**

**15 a 19 hores**

## Objectiu específics

Dotar d'eines per l'activitat tècnica amb la relació amb les persones (companys/es, usuaris, voluntariat,..)

Taller 1 Sikkhona

Taller 2 Bridge

Taller 3 Habilitats socials +  
Intel·ligència emocional

Taller 4 Gestió de l'estrès

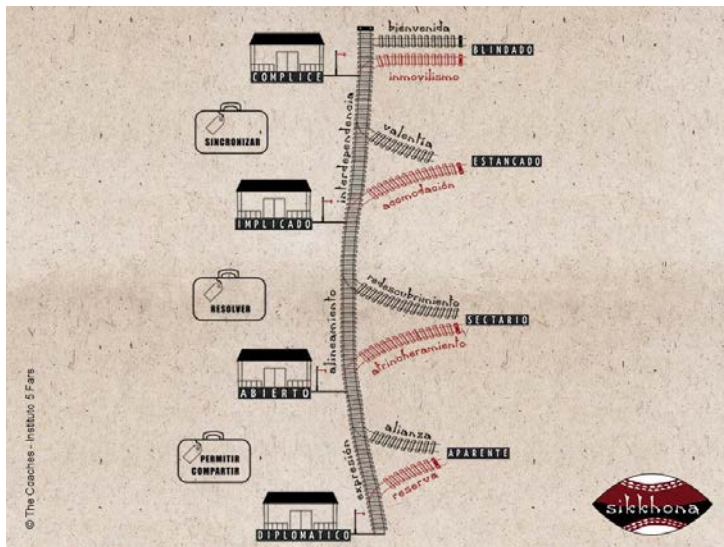


# Construint equips amb valors

## Taller 1

### SIKKHONA, un viatge a l'excel·lència grupal

Sikkhona és una eina per fomentar la confiança i la relació dins els grups o equips de treball, afavorint el desenvolupament personal.



El model Sikkhona, parteix de la creença que augmentar la **CONFIANÇA**, fa créixer la velocitat dels processos i proposa un conjunt de dinàmiques segons fase on es troba l'equip o grup i quin sigui l'objectiu.

# Construint equips amb valors

## Taller 2

### Bridge “estils relacionals”

Les persones tenim estils relacionals diferents i això fa que rebem la comunicació de manera diferent.

Adaptar la nostra comunicació a l'estil de la persona a la que ens dirigim, i ser conscients del nostre propi estil relacional, fa que evitem molts conflictes i ens puguem entendre millor.



- Identificar els diferents estils
- Com persuadir a cada estil
- Com motivar a cada estil
- Com donar males notícies
- Com donar instruccions a cada estil
- ...

# Construint equips amb valors

## Taller 3

### Habilitats socials + Intel·ligència emocional = EXITO!

Les habilitats socials i la gestió de les emocions son estratègies i capacitats que ens ajuden a resoldre situacions socials o conflictes de manera efectiva. Son clau per tenir hàbits de resposta nous i pel benestar personal i laboral.



*Comunicació verbal / no verbal*  
*Escolta activa*  
*Assertivitat*

*Empatia*  
*Sentit de l'humor*  
*Gestió emocions/ conflictes*



Mitjançant dinàmiques vivencials millorarem les nostres habilitats socials innates i ens donarem espai i recursos per canalitzar/positivar emocions. Ens servirà per donar qualitat al nostre dia a dia, intervencions, relació amb companys de feina, usuaris, voluntaris...

*"Coincidir amb algú es fàcil, però connectar amb els altres es màgic"*

# Construint equips amb valors

## Taller 4

### Gestió de l'estrès

Identificarem els agents estressors de la vida laboral i personal.

Practicarem i coneixerem eines de respiració i meditació per regular el nivell d'estrès.

Incorporarem rutines diàries com a equilibri per la vitalitat i l'estrès.

Construcció de reptes positius per viure sempre en l'estrès (estrès positiu).



Cal portar  
roba còmoda

Tècniques de loga i meditació de fàcil aplicació a la nostre vida diària.

# Construint equips amb valors

## Activitat matinal voluntària DESPERTA L'ENERGIA

8 a 9 hores

Cal portar roba  
còmoda  
\*16 places

### Objectiu específics

- Pràctica de postures i exercicis per movilitzar la columna i tonificar les articulacions.
- Aprendre tècniques de respiració i meditació per encarar els reptes del dia.

### Metodologia

Sèrie de ioga apta per tots els nivells. Viatge d'una hora a través de la consciència corporal on connectar amb les sensacions, i finalitzar amb una relaxació final, és nodrir la ment i el cos de benestar, resultant la renovació i activació la millor manera de començar el dia.



# Construint equips amb valors

## EL ROL DEL TÈNIC/A: Alineament de valors

10 a 14 hores

### Objectiu específics

- Explorar valors personals
- Compartir i explorar valors
- Definir **CONJUNTAMENT** els valors que requereix el rol de tènic/a
- Reflexió individual sobre la pròpia alineació



### Metodologia

Treballant amb l'eina “ El valor dels valors”, joc dissenyat per Simon Dolan.

A partir de la detecció de valors personals, es realitzarà un treball conjunt per arribar a valors generals comuns.

Fomentant la comunicació interpersonal i intergrupar per arribar a opcions compartides.

---

---

**Humanitat**

**Imparcialitat**

**Neutralitat**

**Independència**

**Voluntariat**

**Unitat**

**Universalitat**



**MOLTES  
GRÀCIES!!**

## 7.2 ENCUESTA SATISFACCIÓN

### ENCUESTA EQUIPAMBVALORS 2018

<b>52</b> Respuestas	<b>03:42</b> Tiempo medio para finalizar	<b>Cerrado</b> Estado
-------------------------	---	--------------------------

[Revisar respuestas](#)[Publicar puntuaciones](#)[Abrir en Excel](#)

1. La sessió del matí del dimarts (moviment i presentació), com la valores?

[Más detalles](#)

**52**  
Respuestas

**9.21** Clasificación media 9.21

2. Quin curs has realitzat, la tarda del dimarts?

[Más detalles](#)

- Sikhona - Viatge a l'excelenci... 12
- Gestió de l'estres 16
- Auto Motivació 10
- Intel·ligència emocional - Habi... 14



3. Aquesta formació t'ha donat eines que podràs utilitzar per millorar la teva feina?

[Más detalles](#)

**52**  
Respuestas

**8.62** Clasificación media 8.62

4. Com valores la formadora del taller?

[Más detalles](#)

**52**  
Respuestas

**9.42** Clasificación media 9.42

5. Com valores la sessió de dimecres matí (Taller VALORS)?

[Más detalles](#)

**52**  
Respuestas

**8.04** Clasificación media 8.04

6. Com valores les jornades en general?

[Más detalles](#)

**52**  
Respuestas

**9.5** Clasificación media 9.50

# MEMÒRIA 2017

BARCELONA



Cada cop més a prop de les persones

 **Creu Roja**  
Barcelona

# PRESENTACIÓ



Benvolguts i benvolgudes,

Em plau presentar-vos la memòria d'activitats de la Creu Roja a la província de Barcelona del 2017. Aquesta publicació és fonamental, no tan sols per retre compte davant totes les persones voluntàries, socis i sòcies, empreses col·laboradores i entitats públiques que ens doneu suport, sinó també per donar a conèixer les nostres accions i apropar la tasca que realitzem al conjunt de la societat.

Valors com la humanitat, la imparcialitat, la neutralitat i la independència són el nostre motor d'acció arreu del món i conformen la

columna vertebral de l'entitat. Això implica que som una organització de caràcter voluntari que s'ocupa de proporcionar ajuda a les persones sense prendre part en les hostilitats i controvèrsies que conformen els conflictes existents. La missió que tenim com a institució és donar resposta a les necessitats de les persones vulnerables reforçant les seves capacitats individuals i comunitàries.

En aquesta línia, treballem en àmbits tant diversos com la promoció de la salut, la cura de la gent gran, els infants i els joves, la inclusió social, la cooperació internacional, la inserció sociolaboral de les persones més allunyades del mercat laboral, l'atenció a les dones víctimes de violència, la formació i l'atenció en emergències. Enguany volem destacar la tasca feta pels Equips d'Emergència de la Creu Roja que van intervenir durant els atemptats de Barcelona proporcionant atenció sanitària, psicològica i emocional a les víctimes.

Al llarg d'aquest any, també hem reforçat el suport a totes aquelles famílies que encara no s'han pogut recuperar de la crisi, especialment als infants d'aquestes llars, i hem potenciat les intervencions d'acollida i integració de les persones migrants i refugiades.

El deure de la Creu Roja és ajudar totes aquelles persones que ho necessiten, objectiu que és possible gràcies al vostre suport. Espero, de tot cor, que continueu fent-nos costat un any més i que, tots i totes junts, seguim lluitant per fer un món més just i equitatiu.

**Josep Quitet i Torner**

**President Provincial de la Creu Roja a Barcelona**

## PLA D'ACCIÓ. 4 LÍNIES BÀSIQUES D'INTERVENCIÓ

Una Creu Roja  
compromesa amb les  
situacions de vulnerabilitat

Una Creu Roja compromesa  
amb la societat

Una Creu Roja  
compromesa amb principis  
i valors

Una Creu Roja  
compromesa, en constant  
evolució

# 2017



**Persones ateses**  
**203.899**



**Personal tècnic**  
**913**



**Intervencions**  
**2.067.808**



**Assemblees territorials  
i delegacions**  
**43**



**Persones voluntàries**  
**10.968**



**Punts de presència i  
activitat**  
**159**



**Persones  
sensibilitzades**  
**273.717**



**Acords i convenis amb  
administració pública i  
altres entitats**  
**249**



**Socis i sòcies**  
**163.672**  
(160.357 persones i 3.315 empreses)



**Despeses realitzades**  
**47.123.000€**

# AMB LES PERSONES EN RISC DE VULNERABILITAT SOCIAL



Persones en situació d'extrema vulnerabilitat

**106.118**   
persones ateses



Gent gran i atenció a la dependència

**14.934**   
persones ateses



Persones refugiades i migrants

**7.041**   
persones ateses



Persones amb discapacitat

**2.732**   
persones ateses



Població reclusa

**2.475**   
persones ateses



Infància en dificultat social

**1.233**   
persones ateses



Dones en situació de dificultat

**2.360**   
persones ateses



Altres col·lectius

**448**   
persones ateses



\* El total no coincideix amb el sumatori perquè hi ha persones ateses en més d'un projecte

# COMPROMESOS AMB LA INCLUSIÓ SOCIAL

A través dels programes de lluita contra la pobresa s'han cobert les necessitats bàsiques dels col·lectius amb majors dificultats amb l'objectiu d'ajudar-los a afrontar les situacions d'extrema vulnerabilitat.



Pla d'ajuda alimentària de la UE

**89.506** 



Atenció urgent a necessitats i repartiment de productes bàsics

**29.870** 



Unitats d'Emergència social per a persones sense sostre

**1.463** 



Prevençió de l'exclusió escolar

**583** 



Prevençió de l'exclusió residencial

**251** 



\* El total no coincideix amb el sumatori perquè hi ha persones ateses en més d'un projecte

# A PROP DE LA GENT GRAN I LA DEPENDÈNCIA

Donar resposta a les problemàtiques més freqüents, com la soledat no desitjada i el maltractament, i potenciar l'envelliment actiu i l'apoderament de les persones grans han estat els principals àmbits d'intervenció.

**Intervencions: 243.344** ↓

Persones ateses: 14.934\* 👤



-  Teleassistència (domiciliària i mòbil)  
**8.534** 👤
-  Ajuda a domicili (bàsica i complementària)  
**2.963** 👤
-  Xarxa social per a persones grans Enreda't  
**2.795** 👤
-  Promoció de l'envelliment saludable  
**1.880** 👤
-  Atenció a persones amb deteriorament cognitiu  
**1.061** 👤
-  Informació, capacitat i suport temporal a persones cuidadores no professionals  
**708** 👤
-  Altres  
**461** 👤
-  Localització de persones amb deteriorament cognitiu  
**443** 👤



\* El total no coincideix amb el sumatori perquè hi ha persones ateses en més d'un projecte



## #GransLovers

Amb la Diputació de Barcelona s'ha impulsat aquesta campanya que pretén fomentar el voluntariat amb les persones grans i conscienciar sobre la soledat no volguda que pateixen.

# PROMOVENT OPORTUNITATS PER ACCEDIR AL MÓN LABORAL

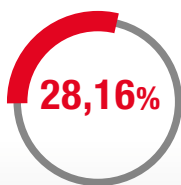
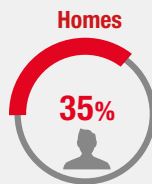
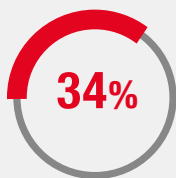
S'han reforçat els programes d'ocupació, fet que ha permès que més de 4.000 persones hagin rebut formació, assessorament o orientació per millorar les seves possibilitats d'incorporació al mercat laboral.

Persones ateses: **4.409** 




## Taxa d'inserció laboral

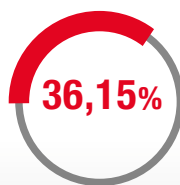
(persones participants en itineraris intergrals)



**+45** Persones més grans de 45 anys






 Dones en dificultat social



 Persones migrants

## EL VALOR DE LA FORMACIÓ

Mitjançant cursos en àmbits tan diversos com socors i emergències, salut, medi ambient i drets humans... s'han potenciat les capacitats tant del voluntariat de l'entitat com de particulars i empreses.

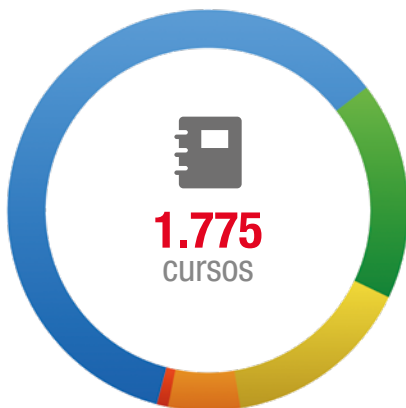
 Població en general  
**1.072**  **11.691** 

 Participació i inclusió social  
**313**  **3.146** 

 Intervenció  
**271**  **2.651** 

 Desenvolupament institucional  
**103**  **1.256** 

 Formació a distància  
**16**  **313** 



  **19.057** Alumnes

# AL COSTAT DE LES PERSONES MIGRADES I REFUGIADES

Davant la creixent arribada de persones migrants i refugiades, l'organització ha reforçat les intervencions amb aquests col·lectius. Els programes per atendre'ls i promoure la seva acollida i integració han augmentat prop d'un 80%.

Persones ateses: **7.041** 

Intervencions: **64.127** 

**2.804**

Atenció integral a  
**persones refugiades**  
(per guerra/violència)

**4.237**

Atenció integral a  
**persones migrades**  
(per motius socioeconòmics)



**Barcelona**

 **Acollida 143** places

 **Integració 509** persones

## COOPERACIÓ INTERNACIONAL, DRETS HUMANS I DRET INTERNACIONAL HUMANITARI

A més de realitzar -se activitats de sensibilització sobre les causes i conseqüències dels desplaçaments forçats, la realitat de les persones refugiades i els drets humans, s'han portat a terme projectes de cooperació al desenvolupament i emergències a diversos països del Sud.

**Sensibilització**

Persones sensibilitzades: **6.140** 

Activitats: **81** 

**Cooperació**

Persones beneficiàries: **128.097** 

Fons públics: **588.980,22€**

Intervencions: **14** 

# INTERVENCIÓ AMB INFANTS I JOVES

Des de Creu Roja Joventut s'han impulsat projectes per sensibilitzar sobre conductes violentes vinculades a gènere, assetjament escolar i xenofòbia, així com campanyes de reducció i sensibilització de consum de drogues com SOM.NIT i d'educació mediambiental com Menys és millor.



**2.007**  
Persones voluntàries

**+ 10.394**  
Infants i joves sensibilitzats

Intervencions: **103.350** ↓

Intervenció i inclusió social  
**18.301** ↓ **2.184** 👤 **+ 1.406** 👤

Formació  
**256** + **35** 👤

Sensibilització i prevenció  
**2.607** 👤 **7.957** + **266** 👤

Desenvolupament institucional  
**152** 👤

Participació  
**586** 👤 **218** + **183** 👤

\* El total no coincideix amb el sumatori perquè hi ha persones ateses en més d'un projecte

# SALUT I PREVENCIÓ DE RISCOS

Campanyes de prevenció de riscos i promoció de la salut, programes d'atenció d'addiccions i de malalties de transmissió sexual/parenteral i ajuts sanitaris per millorar l'adherència terapèutica de persones amb malaltia crònica mitjançant cofinançament dels tractaments han estat alguns dels àmbits d'actuació.

Promoció de la salut  
**17.244** ↓ **8.688** 👤 **198.475** + **11** 👤

Prevenció de malalties transmissibles  
**526** ↓ **2.844** 👤 **9.000** + **11** 👤

Programa d'atenció i prevenció d'addiccions  
**44.708** ↓ **1.613** 👤 **14.267** + **11** 👤

Prevenció de malalties no transmissibles  
**1.442** ↓ **132** 👤 **39.618** + **11** 👤

Programa d'atenció i prevenció de VIH/Sida  
**12.530** ↓ **100** 👤 **14.880** + **11** 👤

Prevenció d'accidents  
**15** ↓ **6.300** + **11** 👤



↓ **76.465**  
Intervencions

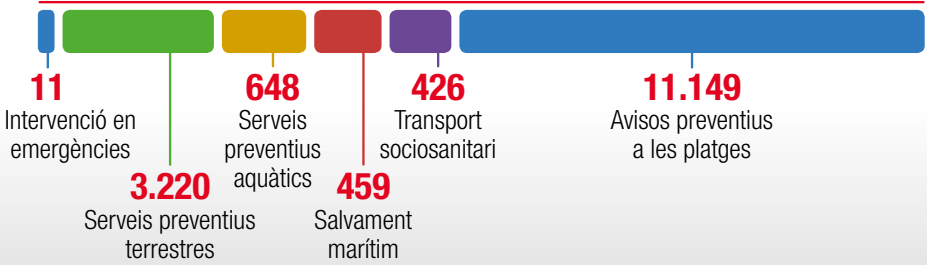
+ **282.540**  
Persones sensibilitzades

# RESPOSTA A SOCORS I EMERGÈNCIES

S'ha actuat davant de situacions d'emergència, entre les quals destaquen els atemptats de Barcelona i Cambrils, a més de portar-se a terme tasques de prevenció i assistència en actes esportius, culturals i lúdics.

Persones ateses: **8.833**  Voluntariat: **4.896** 

Intervencions: **15.913** 



## CENTRE DE COORDINACIÓ

Aquest servei proporciona suport telefònic, tecnològic i de comunicacions als diferents àmbits d'intervenció. Durant aquest any, s'han implementat progressivament les Unitats Mòbils de Teleassistència per garantir una major atenció a les emergències socials.

Intervencions: **1.026.008**  Recursos humans: **193** 



  
Atenció de socis, captació de fons i altres campanyes  
**378.424**  
intervencions

  
Atenció social (gent gran i persones víctimes de delictes)  
**597.539**  
intervencions

  
Atenció socors i emergències  
**23.913**  
intervencions

  
Informació general  
**26.132**  
intervencions



Informació general

 **900 22 11 22**

Informació de teleassistència

 **900 103 148**

Emergències

 **704 20 22 24**

# EL VOLUNTARIAT, AL CENTRE DE L'ACCIÓ

El compromís del voluntariat esdevé bàsic per tirar endavant els projectes humanitaris de l'organització. Per aquest motiu, calen més persones per donar resposta als diversos reptes socials als quals fem front com la pobresa crònica o la integració de la població refugiada.

Voluntariat: **10.968** 



## Campanya #1DiaSenseCreuRoja

Què passaria si durant un dia la Creu Roja no portés a terme la seva tasca? A través de diferents accions a les xarxes socials, la campanya posa de manifest tots els col·lectius que quedarien desatesos. L'objectiu d'aquesta reflexió ha estat fer una crida al voluntariat subratllant el valor que té per a moltes persones l'ajuda que els presta l'entitat.



# ELS COMPTES, CLARS

La transparència és indispensable a l'hora de retre compte de la nostra activitat davant persones, institucions i entitats que donen suport a l'acció de l'entitat.

## PRESSUPOST REALITZAT 2017 (en euros)

### PROVINCIAL I LOCALS DE BARCELONA

INGRESSOS	DESPESES	RESULTAT	RESULTAT EXTRAORD. VENDA IMMOBLES	INVERSIONS
50.151.414	47.123.000	3.028.413	334.954	1.761.499

## FONTS D'INGRESSOS



### FONTS DE FINANÇAMENT PRÒPIES

**22.498.494€** (44,86%)

Socis i sòcies

**16.016.787€** (31,94%)

Sorteig d'Or

**3.229.028€** (6,44%)

Altres ingressos

**3.252.679€** (6,49%)



### DONACIONS I SUBVENCIONS

**17.788.515€** (35,47%)

Subvencions a l'explotació

**16.179.418€** (32,26%)

Donacions particulars, entitats i empreses

**1.609.097€** (3,21%)

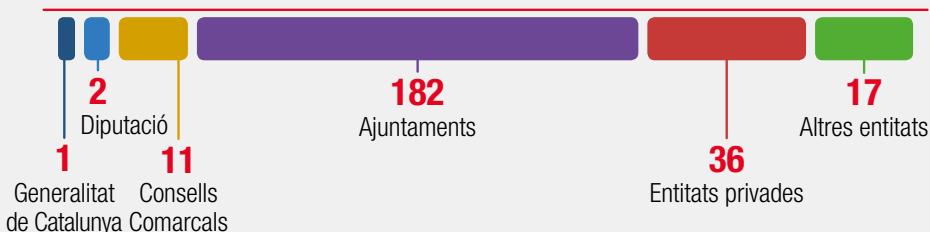


### PRESTACIÓ DE SERVEIS

**9.864.405€** (19,67%)

## ACORDS I CONVENIS

Total: 249



# PERSONES SÒCIES I EMPRESES, UN SUPORT FONAMENTAL

Un any més, les seves aportacions creixen i continuen esdevenint essencials per poder tirar endavant i finançar els projectes i serveis de l'entitat.

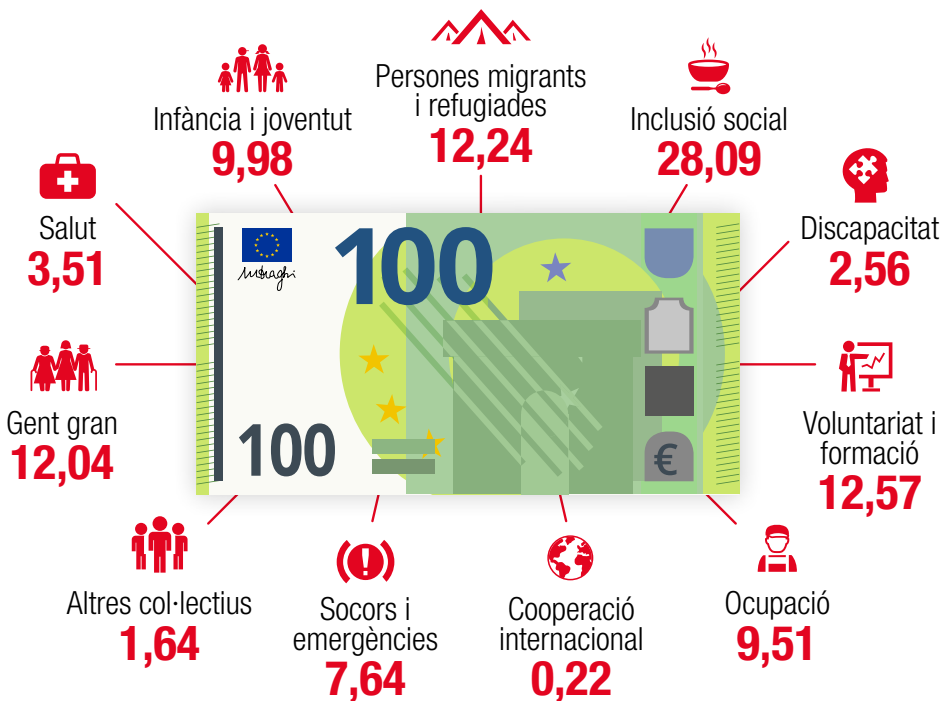
Socis i sòcies:

**163.672** 

Augment anual: **+2.779** 



## A QUÈ DESTINEM UN DONATIU DE 100 EUROS?



# COMUNICACIÓ I IMATGE

Mitjançant diversos canals, tant mitjans tradicionals com xarxes socials, s'ha treballat per difondre la tasca de l'entitat i sensibilitzar sobre temes com l'arribada de persones refugiades o la pobresa crònica. Enguany, la cobertura dels atemptats de Barcelona i Cambrils ha centrat també l'acció comunicativa.



\* Dades extretes de Kantarmedia

# PERSONAL LABORAL

Plantilla: **913**



# FENT XARXA AL TERRITORI

La Creu Roja ofereix els seus serveis en els **159 punts** de la província de Barcelona on és present.

## OFICINA PROVINCIAL BARCELONA

- Oficines provincials **1**
- Oficines comarcals **16**
- Oficines locals **26**
- Delegacions **1**
- Oficines auxiliars **46**
- Altres punts d'atenció **69**

ASSEMBLEA	CENTRE	ADREÇA	TELÈFON	PRESIDENT/A DELEGAT/ADA
BARCELONA	Provincial	Joan d'Àustria, 118-124 · 08018 Barcelona	93 300 65 65	Josep Quiltes Torner
	Oficina Comarcal Magatzem	Sant Joan, 87-89 · 08397 Pineda de Mar Jovara, 44, local · 08370 Calella	93 762 54 11	Àngel Lluçena Pasamar
ALT MARESME	Oficina Auxiliar	Canigó, 26 · 08490 Tordera	93 764 21 21	
	Punt de distribució d'aliments Punt Suport Famílies	Salvador Genís i Bech, 9-11 · 08397 Pineda de Mar Dr. Vivas, 5 · 08370 Calella	93 762 70 82	
ALT PENEDÈS	Oficina Comarcal	Eugeni d'Ors, 22 · 08720 Vilafranca del Penedès	93 891 53 00	Maria Àngela Matas Ràfons
	Oficina Auxiliar	Passeig de Can Ferrer, 11 · 08770 Sant Sadurní D'anoia	696 959 003	
	Punt d'atenció	Centre Cívic L'Escorxador- Pl. Josep Ros, 1 · 08790 Gelida	93 779 27 45	
	Garatge i magatzems Punt d'atenció	Ctra. N-340, p.k. 1.214 · 08720 Vilafranca del Penedès Plaça de les Eres, 1 · 08776 Sant Pere de Riudebitlles		
ANOIA	Oficina Comarcal	Les Comes, 34 · 08700 Igualada	93 803 07 89	Francesc Xavier Botet del Castillo
	Magatzem Cooperació Internacional i taller	Narcís Monturiol, 26 - Parc. 20 Nau 3 08787 La Pobla de Claramunt	93 238 22 40	
ARGENTONA-DOSRIUS-ORRIUS	Punt de distribució d'aliments	Ed. Roví Banc Aliments "La Teca" · 08788 Vilanova del Camí		
	Oficina Local Punt activitat social	Enric Granados, 5 · 08310 Argentona Major, 39, 1r · 08318 Canyamars (Dosrius)	93 797 16 56	Josep Valentí García Gutiérrez
BAIX LLOBREGAT CENTRE	Magatzem	Montserrat Roig i Fransitorra, 10, local 2 · 08310 Argentona		
	Oficina Comarcal	Av. València, 24 · 08750 Molins de Rei	93 668 18 18	Maria Rosa Coscujuela Palau
	Oficina Auxiliar	Vidriers, 5 · 08758 Cervelló	93 660 19 18	
	Punt Suport Famílies Punt Suport Famílies Punt informació al voluntariat	Av. València, 30 baixos · 08750 Molins de Rei Mare de Déu Montserrat, 67-69 baixos · 08620 Sant Vicenç dels Horts Sant Joan, 1 · 08755 Castellbisbal	93 668 18 18 93 238 22 49 93 772 18 44	
BAIX LLOBREGAT NORD	Oficina Comarcal	Sant Llorenç d'Hortons, 5 · 08760 Martorell	93 775 05 50	Josep Masip Suets (Delegado Especial)
	Punt de distribució d'aliments	Pl. Rebató, 1 · 08630 Abrera		
	Punt de distribució d'aliments	Pg. Castell, s/n · 08292 Esparreguera		
	Oficina Auxiliar	Salvador Casas, 26 · 08640 Olesa de Montserrat	93 778 00 50	
	Oficina Auxiliar	Pl. Anselm Clavé, 2-8 · 08755 Sant Andreu de la Barca	93 775 05 50	
BARCELONA	Oficina Local	Dr. Vila, 25 · 08740 Sant Andreu De La Barca		
	Oficina Local	Joan d'Àustria, 118-124 · 08018 Barcelona	93 300 65 65	Mercè Torres Fuentes
	Programa d'Atenció Domiciliana malalts Sida (PADS)	Joan d'Àustria, 118-124 · 08018 Barcelona	93 319 45 93	
	Servei Atenció Immigrants, Estrangers i Refugiats (SAIER)	Font Honrada, 10, 2a Planta · 08004 Barcelona	93 256 38 00	
	Servei d'Atenció i Prevenció Sociosanitari (SAPS)	Pg. Lluís Companys, 7-9 · 08003 Barcelona	93 268 47 15	
	Centre d'Atenció i Seguiment Toxicòmans (CAS)	Pg. Lluís Companys, 7-9 · 08003 Barcelona	93 318 17 96	
	Panyol Port Olímpic	Escullera del Poble Nou, 17 · 08005 Barcelona	93 238 22 48	
	Punt d'atenció Districte de Sant Martí	Zamora, 95-97 · 08018 Barcelona		
	Punt d'atenció Districte d'Horta-Guinardó	Ventura Rodríguez, 6-8 · 08035 Barcelona		
	Punt d'Atenció Districte de Ciutat Vella	Bou de Sant Pere, 5, baixos · 08003 Barcelona	93 238 22 42	
BARCELONÈS NORD	Punt de distribució d'aliments	Vallcivera, 14, baixos · 08033 Barcelona	93 238 22 47	
	Oficina Comarcal	Av. Alfons XIII, 349 (entre blocs A i B) · 08918 Badalona	93 464 06 09	Rosa Marco Altimira
	Oficina Auxiliar	Lluís Companys, 1 · 08921 Santa Coloma De Gramenet	93 464 06 09	
BERGUEDÀ	Punt de distribució d'aliments	Gravina, 3 · 08930 Sant Adrià De Besòs	93 464 06 09	
	Oficina Comarcal	Pl. Europa, 10 · 08600 Berga	93 821 33 11	Montserrat Pont Bancell
	Oficina Auxiliar	Sant Joan Baptista La Salle, 3 · 08680 Gironella	93 825 00 05	
	Garatge i magatzem (antic lloc socors)	Ctra. C-1411 pk 62 · 08680 Gironella		
CALDES D'ESTRAC-SANT VICENÇ MONTALT	Oficina Local	Baixada l'Estació, 11 semisot · 08393 Caldes D'estrac	93 791 25 65	Josep Taberné Ferrer
	Punt Suport Famílies	Església, 37 · 08393 Caldes D'estrac		
	Punt d'activitats socials	Verge de Montserrat, 2 · 08394 Sant Vicenç De Montalt		
	Mòdul platja Punt distribució aliments	Plaja Caldetes · 08396 Caldes D'estrac Passatge Sant Pere, 1 · 08393 Caldes D'estrac		
CALDES-PALAU-SANT FELIU	Oficina Local	Anselm Clavé, 5 bis · 08140 Caldes de Montbui	93 865 10 01	Josep Masip Suets (Delegado Especial)
	Punt d'atenció	Folch i Torres, s/n (Annex Centre Cívic) · 08184 Palau Solità i Plegamans		
CARDONA	Punt d'atenció	Ctra. Sant Llorenç, 6 · 08182 San Feliu De Codines		
	Oficina Local	Passeig Mossèn Joan Riba, 13 Baixos · 08261 Cardona	93 869 12 12	Francesc Ruiz Cantero
CASTELLDEFELS-GAVÀ-BEGUES	Oficina Local	Av. de la Creu Roja, 25-29 · 08290 Cerdanyola del Vallès	93 665 82 51	Lidia Lanuza Orduña
	Centre L'Espai	Rbla. Josep Tarradellas, 3, Esc. C · 08860 Castelldefels		
	Oficina Auxiliar	Rbla. Vayreda, 68 · 08850 Gavà		
	Base Salvament	Port Ginesta (Les Botigues Sitges) · 08860 Castelldefels		
CERDANYOLA-RIPOLLET-MONTCADA	Punt distribució aliments	Pompeu Fabra, 38 baixos · 08860 Castelldefels		
	Oficina Comarcal	Av. de la Creu Roja, 25-29 · 08290 Cerdanyola del Vallès	93 691 61 61	Santiago Morera Tomás
	Magatzem	Ctra. de l'Estació, s/n · 08291 Ripollet	93 691 61 61	
	Espai Kursaal - Promoció d'activitats	Ctra. de Barcelona, 178, locals 1 i 2 · 08290 Cerdanyola del Vallès	93 445 18 88	
CORNELLÀ DE LLOBREGAT	Oficina Local	Rubió i Ors, 104 · 08940 Cornellà De Llobregat	93 474 14 12	Maria Consolacion Martínez Rodríguez
EL MASNOU-ALELLA-TEIÀ	Oficina Local	Carretera N-II, Km. 636 (Riera de Teià) · 08320 El Masnou	93 555 21 21	Francesc Bonet Pedrol
EL PRAT DE LLOBREGAT	Base Salvament	Port Esportiu, s/n · 08320 El Masnou		
	Oficina Local	Carre Eusebi Soler, 12 · 08820 El Prat de Llobregat	93 370 86 61	Jordi Hueto Trafach
ESPLUGUES DE LLOBREGAT-SANT JUST DESVERN	Punt de distribució d'aliments	Fond d'en Peixó, s/n · 08820 El Prat de Llobregat		
	Oficina Comarcal	Severo Ochoa, 14 Local 2 · 08950 Esplugues de Llobregat	93 371 82 02	Àngel Luis Sánchez García (Delegat Especial)
	Punt de presència	Salvador Espriu, s/n - Centre Cívic · 08960 Sant Just Desvern		
	Garatge- Magatzem	Anton Fortuny, 12 Esc 1 pl.-1 pla D4 · 08950 Esplugues de Llobregat		

ASSEMBLEA	CENTRE	ADREÇA	TELÈFON	PRESIDENT/A DELEGAT/ADA
GRANOLLERS	Oficina Comarcal	Joan Prim, 38 · 08402 Granollers	93 861 12 40	Xavier Guàrdia Marsal
	Punt de distribució d'aliments	Verge Fátima, 31 · 08420 Canelles		
L'HOSPITALET DE LLOBREGAT	Oficina Local	Miquel Peiró i Victori, 47 · 08906 L'hospitalet de Llobregat	93 334 97 55	Dolores Ruiz Carmona
	Espai horts socials	Ctra. Esplugues s/n (Parc de Can Boixeres) · 08906 L'hospitalet de Llobregat	93 334 97 55	
MANRESA	Oficina Local	Joc de la Pilota, 6, 2n- Edifici El Portal · 08240 Manresa	93 872 56 44	Miquel Riera Oller
	Ludoteca Ludugurus	La Mel, 5 · 02840 Manresa	93 872 17 04	
	Centre Obert Casal-Ot	Plaça Milicentenari, s/n · 08240 Manresa	93 872 01 41	
	Punt Suport Famílies	Major, 91-93 · 08250 Sant Joan De Vilatorrada		
	Magatzem de proximitat i garatge	Pica d'Estats, 59- Nau 10 · Poligon Sant Isidre 08798 Sant Fruitós de Bages	93 320 13 02	
	Punt d'atenció	Grau, 103 - Edifici Montserrat · 08295 Sant Vicenç de Castellet		
MARESME CENTRE	Oficina Comarcal	Narcís Monturiol, 3 · 08360 Canet de Mar	93 795 44 44	Fanny Gallego Pardo
	Magatzem d'emergències	Av. Pau Costa, s/n · 08350 Arenys de Mar	93 795 76 54	
	Activitat social i Creu Roja Joventut	Anselm Clavé, 75 · 08350 Arenys de Mar		
MATARÓ-SANT ANDREU DE LLAVANERES	Base Salvament / Aula de formació	Moll de la Ribera, s/n · 08350 Arenys de Mar	93 792 08 88	
	Punt de distribució d'aliments	Molí, 17 · 08360 Canet de Mar		
	Punt de distribució d'aliments	Riera Pare Fita, 61 - Edifici Xifrer · 08350 Arenys de Mar		
	Punt de distribució d'aliments	Jacint Verdaguer, 4 · 08358 Arenys de Munt		
	Punt de distribució d'aliments	Ajuntament -Carrer de les Escoles, 2 · 08359 San Iscle de Vallalta		
MATARÓ-SANT ANDREU DE LLAVANERES	Oficina Local	Energia, 11 · 08304 Mataró	93 741 02 25	Anna Maria Guinart de Araiztegui
	Punt distribució aliments	Herrera, 82-86 · 08301 Mataró		
	Base Salvament	Passeig Callao, 9-11 · 08304 Mataró	93 790 13 74	
	Oficina Auxiliar	Av. Catalunya, 38 Esc. C Baixos 1 · 08392 Sant Andreu De Llavaneres		
	Base Salvament	Puerto Mataró (panyol nº 245) · 08304 Mataró		
	Base Salvament	Puerto Mataró (panyol nº 247) · 08304 Mataró		
	Mòdul platja	Pg. Marítim davant platja Ponent · 08301 Mataró		
	Mòdul platja	Platja Varador (al costat del Port) · 08304 Mataró		
MOIANÈS	Oficina Comarcal	Carretera de Manresa, 51-53 · 08180 Moia	93 830 12 01	Agnés Salvador Ubach
MOLLET DEL VALLES-BAIX VALLES	Oficina Local	Enric Rosés, 5 · 08100 Mollet del Vallès	93 544 53 56	Xavier Guàrdia Marsal (Delegat Especial)
	Punt distribució aliments	F.W.Sertüner, 5 - Can Magarola · 08100 Mollet del Vallès		
MONTGAT-TIANA	Oficina Local	Pau Alsina, 10 baixos 2 · 08390 Montgat	93 469 00 01	Román Barragán Arévalo
MUNTANYA DE MONTSERRAT	Oficina Comarcal	Balmes, 19 - Can Comes · 08691 Monistrol de Montserrat	93 238 22 36	Antoni Puigbó Gelada
	Punt de distribució d'aliments	Pg. Fumada, s/n · 08293 Collbató		
OSONA	Oficina Comarcal	Molí de'n Saborit, 5-7 · 08500 Vic	93 885 62 62	Carles López Martínez
	Oficina Auxiliar	Sant Antoni M. Claret, 5 baixos · 08540 Centelles	93 881 00 39	
	Espai Voluntariat i magatzem emergències	Ctra. Malla, p.k. 72 · 08500 Malla		
	Punt d'atenció	Enric d'Elaris, 7 · 08560 Manlleu		
PREMIÀ DE MAR	Oficina Local	Camí Ral, 240 · 08330 Premià de Mar	93 752 24 95	David Serrano Campos
	Magatzem kits i ajudes tècniques	Manel Moreno, 2 · 08338 Vilassar de Dalt		
SABADELL	Oficina Local	Marquès de Cornillas, 99 · 08202 Sabadell	93 726 55 55	Josep Masip Suets
	Punt Suport Famílies	Avda. Mediterrani, 5 · 08214 Badia del Vallès		
	Servei Atenció al Ciutadà	Ajuntament- Plaça de la Vila, 1 · 08192 Sant Quirze del Vallès		
SALIENT	Oficina Local	Sant Bernat, 29 · 08650 Salient	93 837 09 44	Josep Maria Bujons Hermoso
SANT BOI DE LLOBREGAT	Oficina Local	Av. Marina, 1 · 08830 Sant Boi de Llobregat	93 630 31 31	Juan Garcia Sánchez
SANT CELONI I BAIX MONTSENY	Oficina Comarcal	Carretera Vella, 86 · 08470 Sant Celoni	93 867 26 04	Xavier Guàrdia Marsal (Delegat Especial)
	Punt de distribució d'aliments	Doctor Fleming, 9 (Cambra Agrària) · 08470 Sant Celoni		
	Punt de distribució d'aliments	Tordera, 26 · 08460 Sta. Maria de Palautordera		
	Base de socors	Ctra. C-35 p.k. 55,2 · 08470 Sant Celoni	93 867 21 29	
	Oficina Auxiliar	Ramon Casas, 7 - Plantes baixa i primera · 08450 Llinars del Vallès		
SANT CUGAT DEL VALLES-RUBÍ-VALLDORREIX	Oficina Comarcal, Punt de Trobada i Centre Terapèutic	Sant Juli, 2 · 08173 Sant Cugat del Vallès	93 674 23 83	Lluís Carreras del Rincón
	Oficina Auxiliar	Marconi, 10 · 08191 Rubí		
	Punt de presència P.P.A.A.	Primer de Maig, 43 · 08191 Rubí	93 697 92 04	
		C. Molins-Sabadell Km 641 · 08197 Sant Cugat del Vallès		
SANT FELIU DE LLOBREGAT	Oficina Local	El Plà, 10 · 08980 Sant Feliu de Llobregat	93 666 03 53	Angel Luis Sánchez Garcia
	Punt de distribució d'aliments	Europa, 4 · 08980 Sant Feliu de Llobregat		
SANT JOAN DESPI	Oficina Local	Samontà, 31 · 08970 Sant Joan Despi	93 373 37 58	David Giraldo Rodríguez
	Delegació	Francesc Layret, 3 · 08181 Sentmenat	93 715 23 12	Marià Gállego Gállego (Delegat Especial)
SENTMENAT	Punt Suport Famílies	Prineus, 8 · 08213 Polinyà		
	Oficina Auxiliar	Plaça Llibertat, s/n · 08211 Castellat del Vallès		
	Garatge i magatzem	Jaume Roca s/n · 08181 Sentmenat		
	Punt Suport Famílies	Sant Feliu, 2 · 08212 Sant Llorenç Savall		
SITGES	Oficina Local	Plaça Hospital, 5 · 08870 Sitges	93 894 02 26	Lidia Lanuza Orduna (Delegada Especial)
	Punt Suport Famílies	Gaudí, Ed. Municipal de l'UA-1 Hotel d'Entitats de Roquetes 08818 Sant Pere De Ribes	93 238 22 37	
	Punt de presència	Plaça Catalunya, 5, Esc. A, local 1 Urb Mas Milla · 08818 Olivella	93 238 21 97	
TERRASSA	Oficina Local	Fra Bonaventura Gran, 10 · 08224 Terrassa	93 788 14 41	Marià Gállego Gállego
	Centre L'Andana (Allotjament nocturn)	Vint-i-dos de Juliol, 210 · 08221 Terrassa	647 779 919	
	El Rebost de Terrassa (Aliments) Magatzem	Santa Maria Mazzarel-lo, 94 · 08224 Terrassa	93 168 16 23	
		Géminis, 89 · 08827 Terrassa		
VALLIRANA	Oficina Local	Carretera N-340, km. 1,235 · 08759 Vallirana	93 683 12 24	Juan González Oliva
VILADECANS	Oficina Local	Carles Altés, 11-13 · 08840 Viladecans	93 637 39 01	Olga Mancilla Lage
VILANOVA I LA GELTRÚ	Oficina Local	Havana, 4 · 08800 Vilanova I La Geltrú	93 814 30 30	Natalia Moragas Segura
VILASSAR DE MAR	Oficina Local	Sant Jaume, 38 baixos · 08340 Vilassar De Mar	93 759 22 22	David Serrano Campos (Delegat Especial)

## LA MISSIÓ

Ser cada cop més a prop de les persones vulnerables en els àmbits nacional i internacional, a través d'accions integrades, realitzades essencialment per voluntariat i amb una àmplia participació social i presència territorial.

## LA VISIÓ

La Creu Roja, com a organització humanitària de caràcter voluntari fortament arrelada a la societat, donarà respostes integrals a les persones vulnerables des d'una perspectiva de desenvolupament humà i comunitari reforçant les seves capacitats individuals en el seu context social.

Amb el suport de:



**Diputació  
Barcelona**



**Creu Roja**

**Barcelona**

[www.creuroja.org](http://www.creuroja.org)

900 22 11 22