

HOSPITAL FRATERNIDAD-MUPRESPA HABANA

22 de Marzo 2023

INFORMACIÓN SOBRE LA JORNADA DE PUERTAS ABIERTAS



INFORMACIÓN DEL HOSPITAL FRATERNIDAD-MUPRESPA HABANA

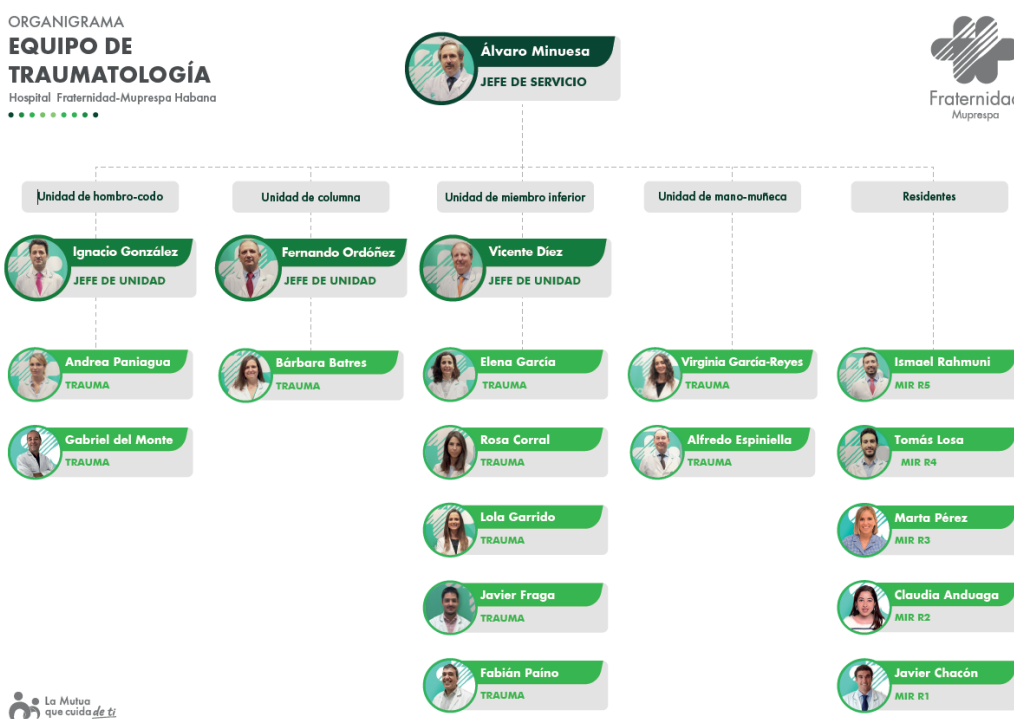
El hospital, tiene cuatro plantas, divididas en:

- ✓ Planta Baja: Urgencias, Radiodiagnóstico (RX, RMN, TAC), Cafetería, Admisión.
- ✓ Planta Primera: planta hospitalización 1ª (25 camas), consultas ambulantes (18 consultas)
- ✓ Planta Segunda: planta hospitalización 2ª (25 camas), Gerencia, Biblioteca, Administración.
- ✓ Planta Tercera: 3 quirófanos, URPA, Esterilización.

El volumen que manejamos como hospital es de en torno a 6.543 pacientes de primera consulta: U. Mano 21 %, U. Columna 9.2%, U. Miembro inferior 21%, U. Hombro y codo 13.9%, Oftalmología 14%, Neurología 2%, Cirugía plástica 0.9%, Cirugía general 0.5%, Cirugía vascular 0.4%, Unidad del dolor 2.3%, Medicina interna 6.1%, con sus posteriores revisiones.

El servicio de traumatología del hospital está formado por 14 traumatólogos, divididos en 4 secciones.

INFORMACIÓN GENERAL DEL SERVICIO



R1 EN EL HFMH

Como sabes la residencia de traumatología se divide en 5 años. Nuestro itinerario para ti es este...

ROTACIONES.

El primero harás un mix de rotaciones básicas para desenvolverte en tu práctica diaria.

Los 2 primeros meses rotarás en urgencias en nuestro hospital, te manejarás en la atención de los pacientes a su llegada a urgencias, la burocracia específica de nuestro hospital, y lo combinaremos con asistir a las consultas de las distintas unidades para que aprendas a explorar las patologías más frecuentes, de manos de los traumas.

Los 2 siguientes meses, acudirás a una rotación externa en el servicio de cirugía plástica, en el hospital Gregorio Marañón, donde adquirirás el manejo básico de colgajos injertos, así como sutura de nervios.

Posteriormente es la rotación de cirugía vascular, de 2 meses también es en el hospital Gregorio Marañón, para manejarte en aspectos esenciales de sutura arterial y venosa, conocimiento de amputaciones y manejo de la patología vascular básica.

Volverás al hospital con muchas ganas, haciendo 1 mes de rotación en radiología, para conocer las distintas técnicas así como las informaciones básicas que los distintos estudios te dan la posibilidad.

Ya habrás superado las rotaciones básicas, y ahora empiezas con las específicas de traumatología. La idea es que a lo largo de la residencia, des 2 vueltas a las distintas subunidades, que serían: unidad de mano, unidad miembro inferior, unidad de m. superior (codo y hombro), columna, cada una de 4 meses. El objetivo es que te dejes absorber por la unidad, asistiendo a los quirófanos y sesiones de la unidad y acompañando en consulta, para que conozcas a los pacientes y estudies la patología. Empezarás con miembro inferior, continuando con unidad de mano, posteriormente unidad de miembro superior y por último, en los inicios de R3 entrarás en columna, que al ser muy específica y algo más compleja, llegarás más mayor para que puedas sacarle más provecho.

En R3 es el momento de rotar en un servicio específico de tumores, en el hospital Gregorio Marañón, para conocer manejo básico de tumores, principales tumores, así como diagnóstico diferencial básico. La duración es de 2 meses.

De R4 continuas con la segunda vuelta a las distintas subunidades, ya con un abordaje de la temática más pormenorizado ya que empiezas con un nivel de conocimientos amplio y profundizaras en patología más compleja.

Así como rotaras en Ortopedia Infantil, dado que es un tipo de paciente que no vemos en las mutuas, con una duración de 4 meses en el Hospital Infantil Niño Jesús, donde realizaras guardias y acudirás a su actividad diariamente.

De R5, hay una rotación de Ortopedia del adulto (artroplastia), que no vemos en exceso en la actividad diaria de nuestro servicio, y adquirirás conocimientos básicos planificación, elección y estudio de las artroplastias más frecuentes, cadera y rodilla, esta rotación se realiza en el hospital Santa Cristina. Este mismo año, es el momento más adecuado para realizar una rotación externa, a tu elección, en la temática que quieras ampliar o que quieras conocer, desde el hospital incentivamos el hecho de que salgáis a conocer distintas formas de ejercer la medicina, basándonos en vuestras preferencias. No obligamos a que rotéis fuera, pero no te vamos a poner ningún impedimento y te ayudaremos en la medida de lo posible a encontrar alguna rotación que se adapte a vuestra elección.

En los últimos meses de la residencia, lo que más necesitas es soltarte en quirófano y por ello, haces una rotación en quirófano, dejas de asistir a consultas y desarrollas tus habilidades a nivel de las técnicas quirúrgicas.

En el hospital, acogemos rotantes externos (residentes traumatólogos), que vienen con nosotros a aprender técnicas o manejo de patologías concretas que ven menos en sus hospitales. Normalmente están 2 meses con nosotros, y pasan a formar parte de nuestro servicio.

Además contamos con una sala dotada de modelos de artroscopia, para practicar las técnicas artroscópicas de los residentes.

DOCENCIA Y ESTUDIO

La rutina del hospital es:

- ✓ Iniciamos la jornada a las 8 h, en la sala de sesiones, donde se da el pase de guardia para revisión de los pacientes de la planta así como los pacientes que hayan llegado a la guardia.
- ✓ A las 8.30 h, subimos a nuestra rutina diaria: o quirófano o consulta, en función del día; en general tenemos 2 días en semana consulta y 2 quirófano y el día restante, depende de la cantidad de cirugía que tengamos programada.

- ✓ Los martes, a las 8.30 es la sesión de miembro inferior, hasta las 9.30 que empezamos la consulta.
- ✓ Los miércoles, de 8.30 a 9.30 es la sesión de columna.
- ✓ Los jueves, de 8.30 a 9.30 es la sesión de miembro superior y mano que es conjunta.
- ✓ Los viernes, de 8.30 – 9.30 es el día de sesión general. Hacemos sesiones monográficas de un tema, sesiones de resumen de algún artículo de revisión, así como sesiones de otros servicios, anestesiología, medicina interna, así como exposición de los trabajos que llevaras a congresos. Estas sesiones las dan mayoritariamente los residentes y también los adjuntos.

En relación a la publicación, la idea es que aprendas a desarrollar tu capacidad de estudio revisión de alguna patología así como de implementar tu pensamiento científico-critico, a través de trabajos de revisión de alguna patología y enviarla a los congresos autonómicos o nacional, así como de alguna sociedad específica. Sobre todo de R1-R3.

De R3 en adelante deberás elegir un tema que te tiene que servir para revisar tema más en profundidad y organizadamente, de tal forma que puedas realizar un artículo para mandar a alguna revista de impacto, cuando ya seas R5.

Respecto a los congresos, puedes ir siempre y cuando envíes alguna revisión al mismo, es decir, no animamos a que vayáis solo de oyentes, si no que os tenéis que implicar en el congreso.

ACTIVIDAD FUERA DEL HORARIO 8-15:...Las guardias

De R1 –R2, harás en general guardias en la urgencia del Gregorio Marañón en el servicio de traumatología, que inician desde las 15 h que acaba tu jornada en el hospital hasta las 8 h del día siguiente. Incluyéndote en el reparto de residentes traumatólogos de la guardia del Marañón. Nos basamos en que las guardias de un hospital de población normal, deben enseñarte a manejar las patologías más frecuentes y por tanto esencial para tu practica de traumatólogo. Estas guardias las compatibilizas con guardias en nuestro hospital, que tienen menor carga asistencial.

Por esta compatibilidad, hacemos una distribución de más guardias de R1-R2 en el Gregorio y menos en la Fraternidad, cuando vayas siendo R3-R5 casi todas las que harás serán en la Fraternidad.

En las guardias de la Fraternidad, hay médicos no traumatólogos encargados de la puerta, tú estarás de segunda llamada cuando tengan una alta sospecha de fractura o patología específica, así como de la planta de hospitalizados, de primera llamada. Somos 2 adjuntos localizados que vendremos cuando lo necesites así como haya que intervenir de urgencia.

EVALUACIÓN DEL MIR:

Todos los hospitales que formamos traumatólogos nos regimos por la SECOT (Sociedad Española de Cirugía Ortopédica y Traumatología) para evaluaros, y valoraros como residentes.

Al final de cada rotación, el coordinador docente de esa unidad os hace una valoración cuantitativa y cualitativa de vuestra rotación. Sumado a la evaluación anual del tutor en la que tengo en cuenta vuestras competencias alcanzadas en los distintos ítems, así como la memoria del residente, que es un libro que analizo anualmente para estimar vuestro estudio, implicación, cirugías realizadas, etc.

Al final de la residencia, se os da una nota cuantitativa (0-10) y una cualitativa, como resumen de vuestros 5 años de formación.

Espero que te haya servido este breve resumen de nuestro itinerario para formar traumatólogos.

Si tienes cualquier duda, no dudes en preguntarme:

babatres@fraternidad.com

Un saludo y nos vemos pronto,

Bárbara Batres Cid, tutora de residentes.

LA MISIÓN de **Fraternidad-Muprespa**, es restablecer la salud de los trabajadores protegidos y proporcionar las prestaciones económicas con la mejor atención y garantía.

LA VISIÓN de **Fraternidad-Muprespa**, es ofrecer un servicio cercano, ágil y profesional a los trabajadores, empresarios y autónomos de nuestra Mutua.

Consulte alcance y certificados: fraternidad.com/certificados



20 años de experiencia digital al **servicio de las personas**



**Mutua Colaboradora con la
Seguridad Social, 275.**

Fraternidad-Muprespa

Plaza Cánovas del Castillo, n.º 3,
28014 Madrid



Urgencias: **900 269 269**
Contacto: **914 183 240/933 369 275**

fraternidad.com

[Contacte con nosotros](#)