

PLAN GENERAL DE ACTIVIDADES PREVENTIVAS

MUTUAS COLABORADORAS
CON LA SEGURIDAD SOCIAL

PROCESOS DE ACCIDENTE DE TRABAJO POR COVID-19

EJERCICIO 2020

PERSONAL SANITARIO Y SOCIO-SANITARIO



GOBIERNO
DE ESPAÑA

MINISTERIO
DE TRABAJO, MIGRACIONES
Y SEGURIDAD SOCIAL

SECRETARÍA DE ESTADO
DE LA SEGURIDAD SOCIAL

DIRECCIÓN GENERAL
DE ORGANIZACIÓN
DE LA SEGURIDAD SOCIAL



AMAT ASOCIACIÓN DE MUTUAS
DE ACCIDENTES DE TRABAJO

INTRODUCCIÓN

El objetivo de esta propuesta de informe es dar cumplimiento al punto 3 del apartado Primero de la Resolución de 25 de septiembre de 2020, de la Secretaría de Estado de la Seguridad Social y Pensiones, por la que se amplían, como consecuencia de la situación de crisis sanitaria ocasionada por el COVID-19, las actividades preventivas de la Seguridad Social.

METODOLOGÍA

La información suministrada en el presente informe se obtiene del Sistema de Inteligencia de Datos Sectorial de las Mutuas colaboradoras con la Seguridad Social (RESINA - El Big Data del Absentismo), cuya fuente de información son las remesas mensuales de registros, con los datos de los procesos de Incapacidad Temporal (ITCC, ITCP, ITCC COVID-19 e ITAT COVID-19), que las Mutuas cargan en la aplicación informática RESINA.

En los cuadros que aparecen en el anexo de este documento, se muestran los principales indicadores de gestión de la Incapacidad Temporal por Accidente de Trabajo de aquellos procesos originados por el COVID-19 (ITAT COVID-19) que han afectado al personal sanitario y socio-sanitario, para el periodo acumulado entre marzo y diciembre del ejercicio 2020, en los supuestos considerados en el artículo 9 y la Disposición Transitoria tercera del Real Decreto-ley 19/2020, de 26 de mayo, y atendiendo a lo establecido en el Criterio de Gestión 22/2020, de 18 de noviembre de la Subdirección General de ordenación y Asistencia Jurídica del Instituto Nacional de la Seguridad Social (INSS), dictado atendiendo a lo establecido en el Oficio de 29 de octubre de 2020 de la Dirección General de Ordenación de la Seguridad Social (DGOSS), respondiendo a diversas dudas planteadas por parte del INSS acerca de la aplicación del artículo 9 y la Disposición Transitoria tercera del Real Decreto-ley

19/2020, de 26 de mayo, por el que se adoptan medidas complementarias en materia agraria, científica, económica, de empleo y Seguridad Social y Tributarias para paliar los efectos del COVID-19.

Este Criterio de Gestión, en su apartado 1.2 indica que “cabe considerar centros sanitarios o socio-sanitarios únicamente a los centros dedicados a actividades comprendidas en la sección Q (actividades sanitarias y de servicios sociales) de la CNAE, si bien solo las que se enumeran en la División 86 (actividades sanitarias) y dentro de la 87 solo los del grupo 87.1 (asistencia en establecimientos residenciales con cuidados sanitarios).

Quedan excluidos los centros dedicados al resto de actividades relacionadas en la indicada sección Q, así como otros tipos de centros (por ejemplo, los dedicados a pompas fúnebres y actividades relacionadas, CNAE 9603, o al comercio al por menor de productos farmacéuticos en establecimientos especializados, CNAE 4773, que se incluyen en secciones distintas de la sección Q)”.

Tal informe presenta el número de procesos iniciados, finalizados,



así como la duración media de los mismos y su coste, todos ellos por razón de sexo, clasificados por Comunidades Autónomas, Provincias, Clasificación Nacional de Actividades Económicas (CNAE), Tramo de Edad, Código Nacional de Ocupación (CNO), día de la semana, mes de baja y causa que motiva el alta en el proceso.

Se han tomado estos campos como variables más significativas para conocer esta información, dado que, con carácter general, son los indicadores comúnmente utilizados para la realización de este tipo de análisis sobre los procesos computados.

Se señala que para cada uno de los distintos campos de los que consta el citado estudio se añade la fila con valor “no informado” para aquellos casos en los que la Mutua, o bien no ha informado, o de haberlo hecho, informó de un dato no valido para el campo correspondiente.

Los datos analizados incluyen el número total de procesos aportados por parte de las Mutuas que han enviado procesos de ITAT COVID-19 a la aplicación informativa RESINA, y que representan al 82,64% del Sector, existiendo un 17,36% del Sector que no han cargado ningún registro de ITAT COVID-19 a dicha aplicación informática.

Es preciso señalar que dicha información se encuentra en constante actualización, como consecuencia de las distintas modificaciones en diagnósticos y tipo de contingencia principalmente, que han sufrido los partes de baja, confirmación y alta por parte de los Servicios Públicos de Salud y por parte del Instituto Nacional de la Seguridad Social, junto con los cambios que han podido realizar las empresas con respecto a la base de cotización informada que afecta igualmente a estas estadísticas.

Toda esta información se va consolidando a medida que pasan los meses, por lo que este informe debe considerarse como un avance de datos.

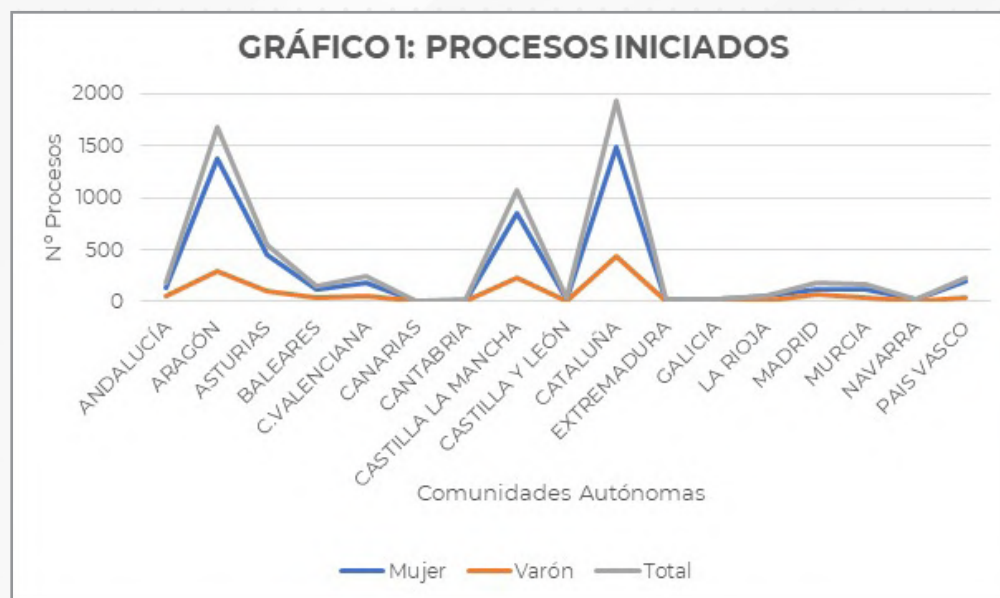
Los resultados se muestran a continuación.

PROCESOS INICIADOS

Se puede observar un total de 6.572 procesos iniciados afectados por COVID-19, de los que 5.478 han sido finalizados a fecha de 31 de diciembre.

Por Comunidad Autónoma

Desde un ámbito territorial, las Comunidades Autónomas donde se han registrado más número de procesos de ITAT COVID-19 del personal sanitario y socio-sanitario, han sido Cataluña con 1.934 procesos, Aragón con 1.673 procesos y Castilla-La Mancha con 1.077 procesos. Por el contrario, Extremadura (21 procesos), Cantabria (15 procesos) y Canarias (5 procesos) han sido las Comunidades Autónomas que menor número de casos de ITAT COVID-19 del personal sanitario y socio-sanitario han registrado.



Por Provincia

De igual forma se puede decir que las provincias con mayor número de procesos de ITAT COVID-19 de personal sanitario y socio-sanitario iniciados han sido Zaragoza con 1.256 casos, Barcelona con 1.307 casos, Asturias con 545 casos y Toledo con 545 casos. En cambio, las provincias con menor número de procesos de ITAT COVID-19 de personal sanitario y socio-sanitario iniciados han sido en Palencia, Las Palmas y Segovia que únicamente han notificado 1 caso.

Según Clasificación Nacional de Actividades Económicas (CNAE)

Atendiendo al Criterio de Gestión 22/2020 de 18 de noviembre del INSS, en lo que respecta a la Clasificación Nacional de Actividades Económicas (CNAE), cabe considerar centros sanitarios o socio-sanitarios únicamente los centros dedicados a actividades comprendidas en la sección Q (“actividades sanitarias y de servicios sociales”) de la CNAE, si bien solo las que se enumeran los referidos a la División 86, que incluye al grupo 86.1 “Actividades hospitalarias” (5.873 procesos iniciados), 86.2 “Actividades médicas y odontológicas” (543 procesos iniciados) y el grupo 86.9 “Otras actividades sanitarias” (45 procesos iniciados). Respecto de la División 87 solo se incluyen los del grupo 87.1 “Asistencia en establecimientos residenciales con cuidados sanitarios” (111 procesos iniciados).

Por Tramo de Edad

En los gráficos puede observarse el número de procesos iniciados (GRÁFICO 2) y finalizados (GRÁFICO 3) por tramo de edad.

Como se puede observar, la franja de edad en la que se registran mayor número de procesos iniciados y finalizados, afectados por ITAT COVID-19 respecto del personal sanitario y socio-sanitario es entre los 26 y 30 años de edad, seguida por el de 46 a 50 años.

GRÁFICO 2: PROCESOS INICIADOS

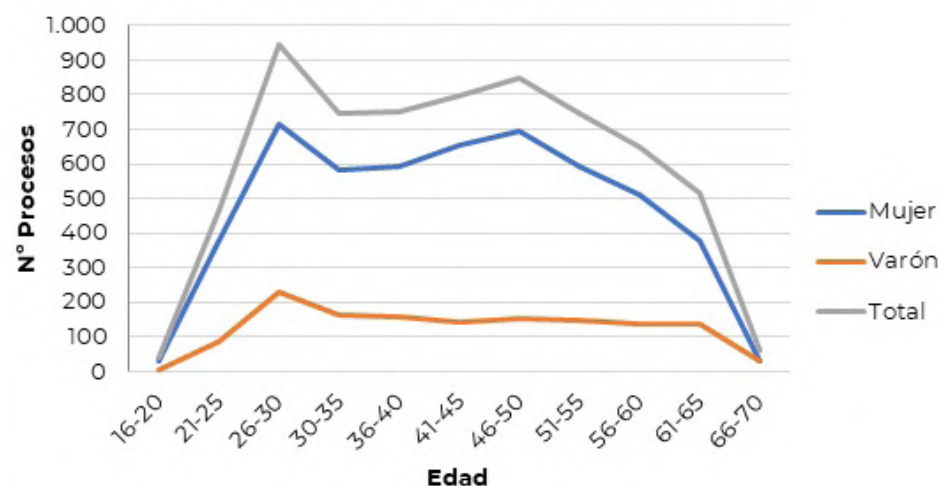
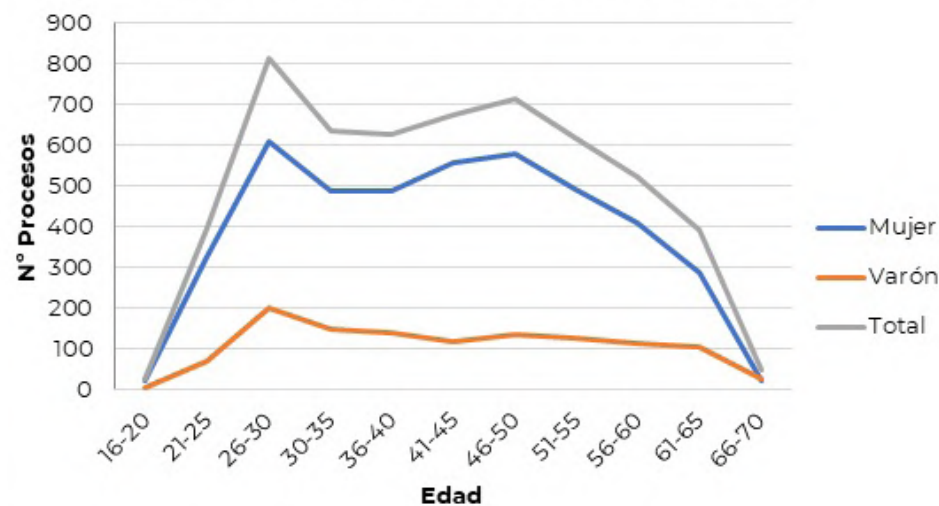
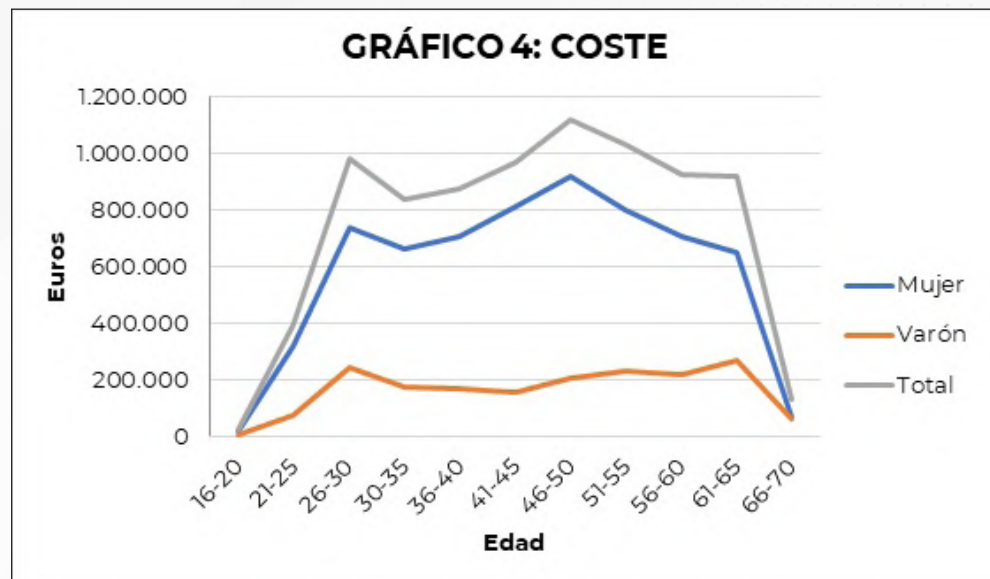


GRÁFICO 3: PROCESOS FINALIZADOS



Igualmente, en el GRÁFICO 4 se muestra el coste que supone el total de procesos iniciados por tramo de edad.



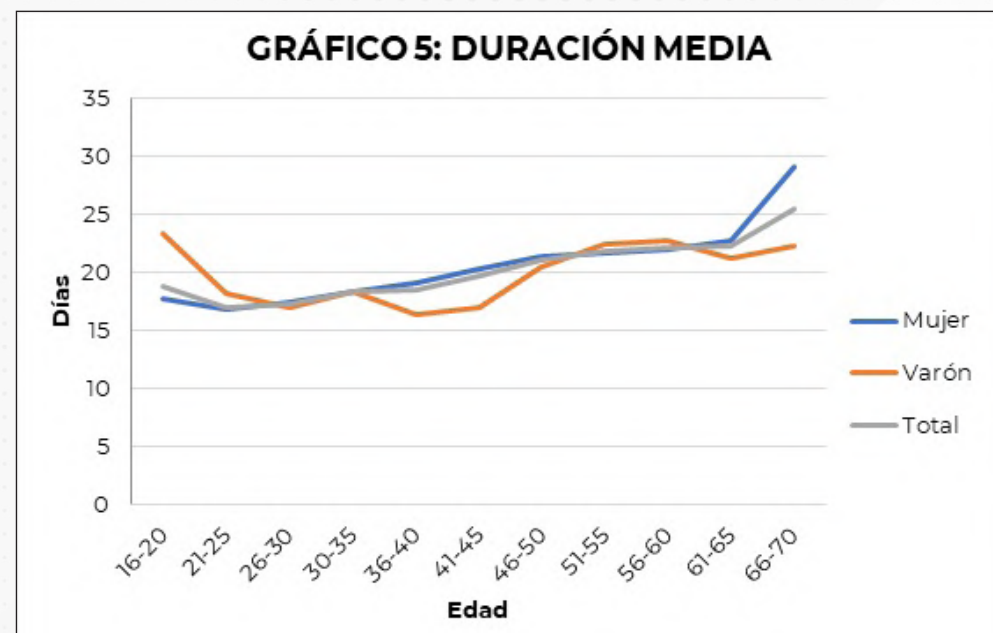
Respecto del número de procesos contabilizados, este coste es superior para el personal sanitario y socio-sanitario con una edad comprendida entre los 46 y 50 años.

Por otro lado, se muestra (GRÁFICO 5) la duración media respecto del total de procesos iniciados por tramo de edad.

En este caso, puede comprobarse que el número de días de baja es superior en aquellos procesos informados con mayor rango de edad, entre los 66 y 70 años.

Por Código Nacional de Ocupación (CNO)

Respecto del Código Nacional de Ocupación (CNO), el mayor número de procesos ha afectado a profesionales de enfermería y partería



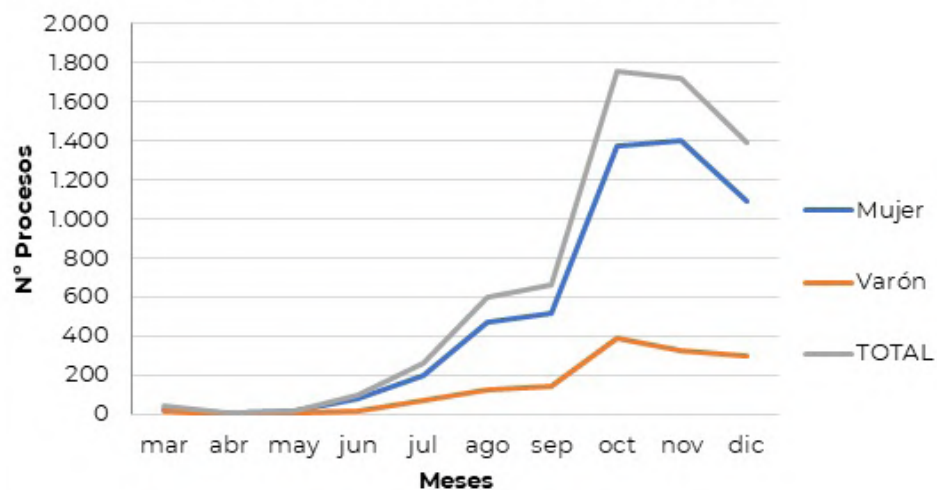
con 1.810 procesos. Igualmente, puede comprobarse que el mayor número de procesos iniciados se registra en los primeros días de la semana, y por el contrario durante el fin de semana se ha presentado un menor número de procesos. En cuanto a la causa del alta de los procesos finalizados, el 82,31% respecto del total, son por curación.

Por mes de baja

A continuación se muestra el número de procesos iniciados (GRÁFICO 6) y finalizados (GRÁFICO 7) según el mes de baja.

Como se puede observar, los meses de octubre y noviembre son los meses que mayor número de procesos iniciados y finalizados, afectados por ITAT COVID-19 respecto del personal sanitario y socio-sanitario, se han registrado.

GRÁFICO 6: PROCESOS INICIADOS



Esto ha supuesto un mayor coste en esos meses, como se muestra en el GRÁFICO 8.

GRÁFICO 8: COSTE

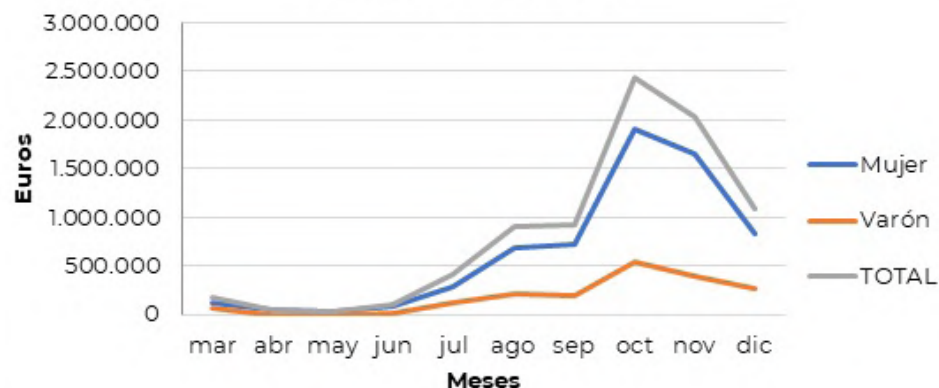
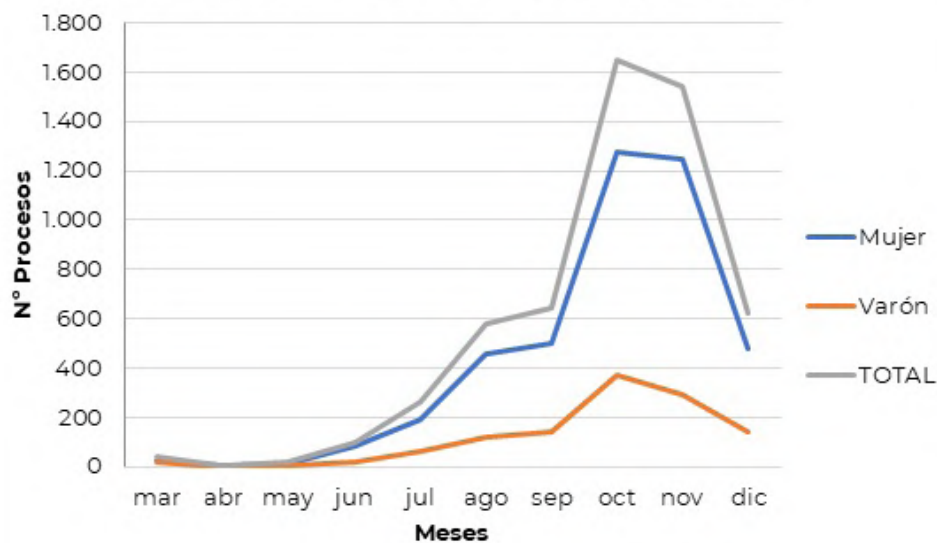
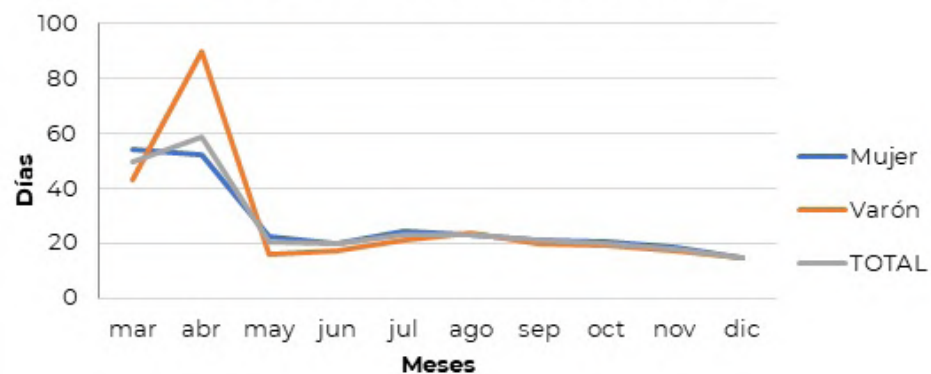


GRÁFICO 7: PROCESOS FINALIZADOS



Por otro lado, el GRÁFICO 9 recoge la duración media respecto del total de procesos iniciados por mes.

GRÁFICO 9: DURACIÓN MEDIA



DURACIÓN MEDIA

Por Comunidad Autónoma

Desde un ámbito territorial, las Comunidades Autónomas donde se ha presentado un mayor número de días de los procesos han sido Murcia, País Vasco, y La Rioja, con un incremento en 22,89 días, 22,84 días y 22,30 días, respectivamente. En el lado opuesto, Islas Baleares, Castilla y León y Canarias es donde más se ha presentado un menor número de días de estos procesos con 18,40 días, 18,13 días y 14 días, respectivamente.

Por Provincia

Las provincias donde se ha presentado un mayor número de días de los procesos han sido Burgos, Zamora y Badajoz, con una duración de 28,50 días, 25,75 días y 23,57 días, respectivamente. Por el contrario, en 26 provincias el número de días ha sido inferior a la media, siendo Salamanca, León y A Coruña las provincias donde la duración de los procesos es menor, siendo de en 13,13 días, 13,00 días y 11,00 días, respectivamente.

Según Clasificación Nacional de Actividades Económicas (CNAE)

Respecto al análisis realizado de la Clasificación Nacional de Actividades Económicas (CNAE), tanto el personal sanitario o socio-sanitario encuadrado en el grupo 86.2 “Actividades médicas y odontológicas”, con 20,56 días de media, como el personal sanitario o socio-sanitario encuadrado en el grupo 87.1 “Asistencia en establecimientos residenciales con cuidados sanitarios”, con 19,81 días, superan la duración media de los procesos finalizados.

Por Código Nacional de Ocupación (CNO)

Atendiendo al Código Nacional de Ocupación (CNO) las profesiones

que han registrado la duración de los procesos más elevada han sido los Técnicos auxiliares de farmacia y emergencias sanitarias, y los Auxiliares de enfermería, con 21,65 días y 20,37 días, respectivamente.

Por Causa de Alta

No obstante, la duración media se eleva hasta los 29,87 días en aquellos procesos de trabajadores sanitarios y socio-sanitarios que, lamentablemente, finalizan con el fallecimiento del trabajador.

COSTE

En cuanto al coste que han supuesto los procesos de Incapacidad Temporal derivados de Accidente de Trabajo por el personal que presta servicios en centros sanitarios o socio-sanitarios, inscritos en los registros correspondientes y que, en el ejercicio de su profesión, hayan contraído el COVID-19, se ha cuantificado en 8.211.689,11 €.

Por Comunidad Autónoma

Desde un ámbito territorial, las Comunidades Autónomas donde más se ha presentado un mayor gasto de la prestación económica ITAT COVID-19 han sido en Cataluña (2.459.863,13 €), Aragón (2.231.989,26 €) y Castilla-La Mancha (1.171.041,96 €); en cambio en Cantabria y Canarias el coste ha sido de 13.110,81 € y 6.652,54 € respectivamente.

Por Provincia

Las provincias donde mayor ha sido el gasto en prestaciones por ITAT COVID-19 han sido Barcelona (1.760.316,66 €), Zaragoza (1.704.827,42 €) y Toledo (692.899,41 €).

Por el contrario, Segovia (1.521,34 €), Las Palmas (1.315,96 €) y Palencia (907,20 €) son las únicas provincias cuyo gasto en ITAT COVID-19 no supera los 1.600 €.

Según Clasificación Nacional de Actividades Económicas (CNAE)

Analizando la Clasificación Nacional de Actividades Económicas (CNAE), el gasto de esta prestación se fija en 7.272.715 € para los profesionales encuadrados en el grupo 86.1 "Actividades hospitalarias".

Por Código Nacional de Ocupación (CON)

Respecto del coste que han supuesto los procesos en los que se han visto afectados los profesionales de enfermería y los médicos, este se sitúa en 2.415.863,07 € y 1.558.794,84 €, respectivamente.

Por Día de la Semana

En la línea a lo indicado, tomando como referencia el indicador de día de la semana, al presentarse un mayor número de procesos los primeros días de la semana, el coste es proporcional a este incremento, situándose el coste de los procesos acontecidos en el lunes en un total de 1.792.864,78 €.

Por Causa de Alta

Igualmente, respecto del indicador que motiva la causa del alta del trabajador, el mayor coste se encuentra sobre los procesos que han sido dados de alta por curación, situándose en 5.704.229,38 €, motivado por el impacto económico que supone destinar una gran parte de los recursos del Sistema Nacional de Salud a combatir la pandemia provocada por el COVID-19.



ANEXO

POR CÓDIGO DE ACTIVIDAD (CNAE 3 dígitos)

CNAE 3 dígitos	Mujer				Varón				No Informado				TOTAL			
	Procesos Iniciados COVID	Procesos Finalizados COVID	Coste COVID-19	Dur Media COVID	Procesos Iniciados COVID	Procesos Finalizados COVID	Coste COVID-19	Dur Media COVID	Procesos Iniciados COVID	Procesos Finalizados COVID	Coste COVID-19	Dur Media COVID	Procesos Iniciados COVID	Procesos Finalizados COVID	Coste COVID-19	Dur Media COVID
861 Actividades hospitalarias	4.650	3.838	5.721.058,76 €	19,78	1.215	1.031	1.543.381,91 €	19,02	8	4	8.274,71 €	17,40	5.873	4.873	7.272.715	19,62
862 Actividades médicas y odontológicas	385	340	572.481,26 €	20,67	156	140	252.578,01 €	20,36	2	2	1.049,49 €	12,00	543	482	826.109	20,56
869 Otras actividades sanitarias	31	20	20.321,31 €	20,39	12	9	8.510,23 €	14,00	2	2	344,34 €	12,00	45	31	29.176	18,19
871 Asistencia en establecimientos residenciales con cuidados sanitarios	101	85	76.206,70 €	19,40	10	7	7.482,40 €	25,33	0	0	0,00 €	0,00	111	92	83.689	19,81
TOTAL	5.167	4.283	6.390.068,04 €	19,93	1.393	1.187	1.811.952,54 €	19,23	12	8	9.668,53 €	15,13	6.572	5.478	8.211.689,11 €	19,77

*Nota: El porcentaje de cuota de mercado que representan las Mutuas que han aportado procesos de ATAT Covid asciende al 82,64% del Sector

*Nota: Atendiendo al Criterio de Gestión 22/2020 de 18 de noviembre del INSS, se han considerado aquellos CNAEs comprendidos en la división 86 y dentro de la 87 solo los del Grupo 87.1, repartiendo aquellos procesos no encuadrados en estos CNAEs según el peso de los CNAEs de referencia.

POR COMUNIDAD AUTÓNOMA

CCAA	Mujer				Varón				No Informado				TOTAL			
	Procesos Iniciados COVID	Procesos Finalizados COVID	Coste COVID-19	Dur Media COVID	Procesos Iniciados COVID	Procesos Finalizados COVID	Coste COVID-19	Dur Media COVID	Procesos Iniciados COVID	Procesos Finalizados COVID	Coste COVID-19	Dur Media COVID	Procesos Iniciados COVID	Procesos Finalizados COVID	Coste COVID-19	Dur Media COVID
ANDALUCÍA	134	119	136.447,22 €	20,04	47	44	45.249,94 €	17,18	1	1	1.440,18 €	23,00	182	164	183.137,34 €	19,29
ARAGÓN	1.375	1.238	1.782.045,78 €	20,65	298	274	449.943,48 €	19,76	0	0	0,00 €	0,00	1.673	1.512	2.231.989,26 €	20,49
ASTURIAS	448	353	452.146,03 €	19,08	97	76	88.583,70 €	16,05	0	0	0,00 €	0,00	545	429	540.729,73 €	18,55
BALEARES	110	103	96.098,22 €	17,98	35	32	37.416,32 €	19,75	0	0	0,00 €	0,00	145	135	133.514,54 €	18,40
C.VALENCIANA	183	150	273.511,32 €	19,47	59	50	80.177,51 €	18,78	0	0	0,00 €	0,00	242	200	353.688,83 €	19,30
CANARIAS	3	2	4.312,23 €	14,50	2	2	2.340,31 €	13,50	0	0	0,00 €	0,00	5	4	6.652,54 €	14,00
CANTABRIA	13	10	8.845,41 €	16,10	2	2	4.265,40 €	35,50	0	0	0,00 €	0,00	15	12	13.110,81 €	19,33
CASTILLA LA R	846	694	915.621,30 €	18,52	231	204	255.420,67 €	18,91	0	0	0,00 €	0,00	1.077	898	1.171.041,96 €	18,61
CASTILLA Y LE	23	19	29.675,16 €	18,68	14	13	14.252,69 €	17,31	0	0	0,00 €	0,00	37	32	43.927,85 €	18,13
CATALUÑA	1.490	1.142	1.873.276,35 €	19,83	433	336	578.358,43 €	19,56	11	7	8.228,35 €	14,00	1.934	1.485	2.459.863,13 €	19,74
EXTREMADURA	14	13	10.624,48 €	16,15	7	4	11.628,92 €	34,50	0	0	0,00 €	0,00	21	17	22.253,39 €	20,47
GALICIA	19	16	15.428,52 €	18,13	7	6	6.685,39 €	16,00	0	0	0,00 €	0,00	26	22	22.113,90 €	17,55
LA RIOJA	51	38	71.938,85 €	21,89	9	8	18.597,82 €	24,25	0	0	0,00 €	0,00	60	46	90.536,67 €	22,30
MADRID	120	104	136.938,22 €	18,81	64	58	86.654,90 €	18,81	0	0	0,00 €	0,00	184	162	223.593,12 €	18,81
MURCIA	115	98	156.795,28 €	23,07	45	41	63.427,31 €	22,46	0	0	0,00 €	0,00	160	139	220.222,59 €	22,89
NAVARRA	22	16	21.950,43 €	22,06	8	7	9.203,98 €	15,71	0	0	0,00 €	0,00	30	23	31.154,41 €	20,13
PAIS VASCO	201	168	404.413,25 €	23,54	35	30	59.745,80 €	18,93	0	0	0,00 €	0,00	236	198	464.159,05 €	22,84
TOTAL	5.167	4.283	6.390.068,04 €	19,93	1.393	1.187	1.811.952,54 €	19,23	12	8	9.668,53 €	15,13	6.572	5.478	8.211.689,11 €	19,77

*Nota: El porcentaje de cuota de mercado que representan las Mutuas que han aportado procesos de ATAT Covid asciende al 82,64% del Sector

POR PROVINCIA

Provincia	Mujer				Varón				No Informado				TOTAL			
	Procesos Iniciados COVID	Procesos Finalizados COVID	Coste COVID-19	Dur Media COVID	Procesos Iniciados COVID	Procesos Finalizados COVID	Coste COVID-19	Dur Media COVID	Procesos Iniciados COVID	Procesos Finalizados COVID	Coste COVID-19	Dur Media COVID	Procesos Iniciados COVID	Procesos Finalizados COVID	Coste COVID-19	Dur Media COVID
01 ARABA / ÁLAVA	18	17	23.565,16 €	21,88	2	2	3.502,00 €	28,50	0	0	0,00 €	0,00	20	19	27.067,16 €	22,58
02 ALBACETE	132	92	140.368,43 €	21,49	38	32	41.900,17 €	20,75	0	0	0,00 €	0,00	170	124	182.268,60 €	21,30
03 ALICANTE/ALACANT	98	84	100.618,98 €	21,76	34	28	37.972,33 €	21,04	0	0	0,00 €	0,00	132	112	138.591,31 €	21,58
04 ALMERÍA	5	4	8.211,27 €	16,50	3	3	1.836,24 €	17,67	0	0	0,00 €	0,00	8	7	10.047,51 €	17,00
05 ÁVILA	0	0	0,00 €	0,00	3	3	2.466,57 €	18,33	0	0	0,00 €	0,00	3	3	2.466,57 €	18,33
06 BADAJOZ	5	5	2.627,32 €	13,20	4	2	8.791,00 €	49,50	0	0	0,00 €	0,00	9	7	11.418,32 €	23,57
07 BALEARS (ILLES)	110	103	96.098,22 €	17,98	35	32	37.416,32 €	19,75	0	0	0,00 €	0,00	145	135	133.514,54 €	18,40
08 BARCELONA	1.002	789	1.338.060,92 €	19,97	303	245	421.308,82 €	20,00	2	1	946,91 €	11,00	1.307	1.035	1.760.316,66 €	19,97
09 BURGOS	2	1	3.381,27 €	26,00	2	1	3.460,67 €	31,00	0	0	0,00 €	0,00	4	2	6.841,94 €	28,50
10 CÁCERES	9	8	7.997,16 €	18,00	3	2	2.837,92 €	19,50	0	0	0,00 €	0,00	12	10	10.835,08 €	18,30
11 CÁDIZ	12	12	10.890,08 €	20,50	10	9	8.784,91 €	19,22	0	0	0,00 €	0,00	22	21	19.674,99 €	19,95
12 CASTELLÓN/CASTELLÓ	54	39	126.795,88 €	17,03	9	7	18.536,85 €	15,86	0	0	0,00 €	0,00	63	46	145.332,73 €	16,85
13 CIUDAD REAL	112	87	97.350,10 €	15,49	32	23	27.852,40 €	16,30	0	0	0,00 €	0,00	144	110	125.202,49 €	15,66
14 CÓRDOBA	25	24	23.742,79 €	21,67	5	5	3.270,97 €	19,00	0	0	0,00 €	0,00	30	29	27.013,76 €	21,21
15 CORUÑA (A)	2	2	914,46 €	12,00	2	2	944,14 €	10,00	0	0	0,00 €	0,00	4	4	1.858,60 €	11,00
16 CUENCA	95	77	64.176,62 €	17,61	28	25	20.138,26 €	17,08	0	0	0,00 €	0,00	123	102	84.314,88 €	17,48
17 GIRONA	156	126	144.843,25 €	16,33	39	30	55.336,37 €	14,90	1	1	295,00 €	9,00	196	157	200.474,62 €	16,01
18 GRANADA	15	13	17.019,31 €	21,69	7	6	11.161,53 €	15,33	0	0	0,00 €	0,00	22	19	28.180,83 €	19,68
19 GUADALAJARA	76	70	65.483,28 €	19,67	19	19	20.873,31 €	19,63	0	0	0,00 €	0,00	95	89	86.356,59 €	19,66
20 GUIPÚZCOA	64	52	135.753,31 €	21,85	9	8	16.782,19 €	19,38	0	0	0,00 €	0,00	73	60	152.535,50 €	21,52
21 HUELVA	5	5	3.136,41 €	14,60	2	2	1.988,09 €	18,50	1	1	1.440,18 €	23,00	8	8	6.564,68 €	16,63
22 HUESCA	227	212	295.859,61 €	21,87	48	47	61.141,93 €	18,47	0	0	0,00 €	0,00	275	259	357.001,53 €	21,25
23 JAÉN	29	26	24.492,23 €	18,08	4	4	4.389,77 €	16,75	0	0	0,00 €	0,00	33	30	28.882,00 €	17,90
24 LEÓN	5	3	10.020,98 €	12,67	1	1	1.322,75 €	14,00	0	0	0,00 €	0,00	6	4	11.343,73 €	13,00
25 LLEIDA	150	128	200.611,93 €	21,82	62	42	74.910,00 €	19,76	0	0	0,00 €	0,00	212	170	275.521,92 €	21,31
26 RIOJA (LA)	51	38	71.938,85 €	21,89	9	8	18.597,82 €	24,25	0	0	0,00 €	0,00	60	46	90.536,67 €	22,30
27 LUGO	7	4	7.071,26 €	18,50	0	0	0,00 €	0,00	0	0	0,00 €	0,00	7	4	7.071,26 €	18,50
28 MADRID	120	104	136.938,22 €	18,81	64	58	86.654,90 €	18,81	0	0	0,00 €	0,00	184	162	223.593,12 €	18,81
29 MÁLAGA	27	23	18.566,06 €	19,61	10	9	9.302,70 €	17,67	0	0	0,00 €	0,00	37	32	27.868,76 €	19,06
30 MURCIA	115	98	156.795,28 €	23,07	45	41	63.427,31 €	22,46	0	0	0,00 €	0,00	160	139	220.222,59 €	22,89
31 NAVARRA	22	16	21.950,43 €	22,06	8	7	9.203,98 €	15,71	0	0	0,00 €	0,00	30	23	31.154,41 €	20,13
32 OURENSE	1	1	814,02 €	11,00	2	1	4.184,51 €	18,00	0	0	0,00 €	0,00	3	2	4.998,53 €	14,50
33 ASTURIAS	448	353	452.146,03 €	19,08	97	76	88.583,70 €	16,05	0	0	0,00 €	0,00	545	429	540.729,73 €	18,55
34 PALENCIA	1	1	907,20 €	21,00	0	0	0,00 €	0,00	0	0	0,00 €	0,00	1	1	907,20 €	21,00
35 PALMAS (LAS)	1	1	1.315,96 €	16,00	0	0	0,00 €	0,00	0	0	0,00 €	0,00	1	1	1.315,96 €	16,00
36 PONTEVEDRA	9	9	6.628,78 €	20,11	3	3	1.556,74 €	19,33	0	0	0,00 €	0,00	12	12	8.185,52 €	19,92
37 SALAMANCA	6	6	4.681,29 €	15,67	2	2	271,90 €	5,50	0	0	0,00 €	0,00	8	8	4.953,19 €	13,13
38 SANTA CRUZ DE TENERIFE	2	1	2.996,27 €	13,00	2	2	2.340,31 €	13,50	0	0	0,00 €	0,00	4	3	5.336,58 €	13,33
39 CANTABRIA	13	10	8.845,41 €	16,10	2	2	4.265,40 €	35,50	0	0	0,00 €	0,00	15	12	13.110,81 €	19,33
40 SEGOVIA	0	0	0,00 €	0,00	1	1	1.521,34 €	18,00	0	0	0,00 €	0,00	1	1	1.521,34 €	18,00
41 SEVILLA	16	12	30.389,09 €	23,08	6	6	4.515,74 €	13,33	0	0	0,00 €	0,00	22	18	34.904,82 €	19,83
42 SORIA	5	4	6.505,73 €	18,50	1	1	1.121,75 €	18,00	0	0	0,00 €	0,00	6	5	7.627,48 €	18,40
43 TARRAGONA	182	99	189.760,25 €	20,58	29	19	26.803,24 €	20,79	8	5	6.986,44 €	15,60	219	123	223.549,93 €	20,41
44 TERUEL	117	98	136.165,55 €	20,12	25	23	33.994,77 €	16,13	0	0	0,00 €	0,00	142	121	170.160,31 €	19,36
45 TOLEDO	431	368	548.242,87 €	18,46	114	105	144.656,54 €	19,22	0	0	0,00 €	0,00	545	473	692.899,41 €	18,63
46 VALENCIA/VALENCIA	31	27	46.096,46 €	15,85	16	15	23.668,33 €	15,93	0	0	0,00 €	0,00	47	42	69.764,79 €	15,88
47 VALLADOLID	1	1	639,40 €	21,00	3	3	2.917,64 €	18,67	0	0	0,00 €	0,00	4	4	3.557,04 €	19,25
48 BIZKAIA	119	99	245.094,78 €	24,72	24	20	39.461,61 €	17,80	0	0	0,00 €	0,00	143	119	284.556,39 €	23,55
49 ZAMORA	3	3	3.539,29 €	27,00	1	1	1.170,07 €	22,00	0	0	0,00 €	0,00	4	4	4.709,36 €	25,75
50 ZARAGOZA	1.031	928	1.350.020,63 €	20,43	225	204	354.806,79 €	20,47	0	0	0,00 €	0,00	1.256	1.132	1.704.827,42 €	20,43
TOTAL	5.167	4.283	6.390.068,04 €	19,93	1.393	1.187	1.811.952,54 €	19,23	12	8	9.668,53 €	15,13	6.572	5.478	8.211.689,11 €	19,77

*Nota: El porcentaje de cuota de mercado que representan las Mutuas que han aportado procesos de ATAT Covid asciende al 82,64% del Sector

*Nota: Respecto de las ciudades autónomas de Ceuta y Melilla no se ha recibido información por parte de las Mutuas de que se haya notificado ningún caso de ITAT COVID-19 para el personal sanitario y/o socio-sanitario.

POR EDAD

Tramo de edad	Mujer				Varón				No Informado				TOTAL			
	Procesos Iniciados COVID	Procesos Finalizados COVID	Coste COVID-19	Dur Media COVID	Procesos Iniciados COVID	Procesos Finalizados COVID	Coste COVID-19	Dur Media COVID	Procesos Iniciados COVID	Procesos Finalizados COVID	Coste COVID-19	Dur Media COVID	Procesos Iniciados COVID	Procesos Finalizados COVID	Coste COVID-19	Dur Media COVID
16-20	32	23	20.182,23 €	17,83	6	5	5.240,91 €	23,40	0	0	0,00 €	0,00	38	28	25.423,14 €	18,82
21-25	377	328	316.779,08 €	16,81	87	69	75.019,56 €	18,14	0	0	0,00 €	0,00	464	397	391.798,64 €	17,05
26-30	717	610	734.803,88 €	17,44	229	202	245.423,73 €	17,07	0	0	0,00 €	0,00	946	812	980.227,60 €	17,34
30-35	582	487	661.519,97 €	18,30	162	147	173.585,49 €	18,38	0	0	0,00 €	0,00	744	634	835.105,46 €	18,32
36-40	595	487	703.428,94 €	19,17	156	139	168.508,66 €	16,39	0	0	0,00 €	0,00	751	626	871.937,60 €	18,55
41-45	653	556	812.082,58 €	20,26	142	117	157.082,70 €	17,02	0	0	0,00 €	0,00	795	673	969.165,28 €	19,70
46-50	695	579	916.429,32 €	21,31	155	135	205.048,47 €	20,46	0	0	0,00 €	0,00	850	714	1.121.477,79 €	21,15
51-55	595	494	800.437,50 €	21,77	150	126	229.115,50 €	22,49	0	0	0,00 €	0,00	745	620	1.029.553,00 €	21,91
56-60	512	409	706.587,64 €	22,01	138	113	219.779,94 €	22,76	0	0	0,00 €	0,00	650	522	926.367,58 €	22,17
61-65	376	286	649.899,46 €	22,68	138	106	268.292,79 €	21,31	0	0	0,00 €	0,00	514	392	918.192,25 €	22,31
66-70	32	23	67.101,74 €	23,00	29	27	64.229,09 €	22,37	0	0	0,00 €	0,00	61	50	131.330,84 €	25,50
No informado	1	1	815,69 €	23,00	1	1	625,70 €	11,00	12	8	9.668,53 €	15,13	14	10	11.109,92 €	15,50
TOTAL	5.167	4.283	6.390.068,04 €	19,93	1.393	1.187	1.811.952,54 €	19,23	12	8	9.668,53 €	15,13	6.572	5.478	8.211.689,11 €	19,77

*Nota: el porcentaje de cuota de mercado que representan las Mutuas que han aportado procesos de ATAT Covid asciende al 82,64% del Sector

POR CÓDIGO DE OCUPACIÓN (CNO 3 dígitos)

CNO 3 Dígitos	Mujer				Varón				No Informado				TOTAL			
	Procesos Iniciados COVID	Procesos Finalizados COVID	Coste COVID-19	Dur Media COVID	Procesos Iniciados COVID	Procesos Finalizados COVID	Coste COVID-19	Dur Media COVID	Procesos Iniciados COVID	Procesos Finalizados COVID	Coste COVID-19	Dur Media COVID	Procesos Iniciados COVID	Procesos Finalizados COVID	Coste COVID-19	Dur Media COVID
211 - Médicos	568	481	894.317,58 €	18,25	447	388	664.477,27 €	18,01	0	0	0,00 €	0,00	1.015	869	1.558.794,84 €	18,14
212 - Profesionales de enfermería y partería	1.537	1.302	2.077.668,91 €	19,41	273	237	338.194,16 €	18,91	0	0	0,00 €	0,00	1.810	1.539	2.415.863,07 €	19,33
215 - Otros profesionales de la salud	118	109	120.300,09 €	18,53	61	46	96.037,21 €	24,70	0	0	0,00 €	0,00	179	155	216.337,30 €	20,36
331 - Técnicos sanitarios de laboratorio, pruebas diagnósticas y prótesis	64	53	67.366,92 €	19,17	14	12	15.189,27 €	18,92	0	0	0,00 €	0,00	78	65	82.556,19 €	19,12
332 - Otros técnicos sanitarios	52	44	47.408,07 €	17,39	18	15	18.534,87 €	17,40	0	0	0,00 €	0,00	70	59	65.942,94 €	17,39
561 - Auxiliares de enfermería	1.106	878	1.075.714,67 €	20,58	131	105	107.283,97 €	18,58	0	0	0,00 €	0,00	1.237	983	1.182.998,65 €	20,37
562 - Técnicos auxiliares de farmacia y emergencias sanitarias y otros trabajadores de los cuidados a las personas en servicios de salud	371	330	366.818,56 €	21,87	89	83	86.082,07 €	20,75	0	0	0,00 €	0,00	460	413	452.900,63 €	21,65
No informado	1.351	1.086	1.740.473,25 €	19,81	360	301	486.153,72 €	19,09	12	8	9.668,53 €	15,13	1.723	1.395	2.236.295,50 €	19,65
TOTAL	5.167	4.283	6.390.068,04 €	19,93	1.393	1.187	1.811.952,54 €	19,23	12	8	9.668,53 €	15,13	6.572	5.478	8.211.689,11 €	19,77

*Nota: El porcentaje de cuota de mercado que representan las Mutuas que han aportado procesos de ATAT Covid asciende al 82,64% del Sector

*Nota: Aquellos procesos de personal sanitario o sociosanitario no encuadrados en estos CNOs, se incluyen dentro del indicador No informado

POR DÍA DE LA SEMANA

Día Semana Baja	Mujer				Varón				No Informado				TOTAL			
	Procesos Iniciados COVID	Procesos Finalizados COVID	Coste COVID-19	Dur Media COVID	Procesos Iniciados COVID	Procesos Finalizados COVID	Coste COVID-19	Dur Media COVID	Procesos Iniciados COVID	Procesos Finalizados COVID	Coste COVID-19	Dur Media COVID	Procesos Iniciados COVID	Procesos Finalizados COVID	Coste COVID-19	Dur Media COVID
LUNES	1.011	842	1.353.583,18 €	20,03	298	253	436.528,90 €	20,65	3	3	2.752,70 €	14,67	1.312	1.098	1.792.864,78 €	20,16
MARTES	885	718	1.142.583,34 €	20,62	253	214	321.114,60 €	19,34	4	2	2.876,70 €	14,50	1.142	934	1.466.574,64 €	20,31
MIÉRCOLES	750	583	916.086,59 €	20,46	220	184	291.067,25 €	18,39	3	2	3.092,21 €	18,50	973	769	1.210.246,05 €	19,96
JUEVES	898	733	1.094.232,48 €	19,66	201	164	237.047,81 €	18,90	0	0	0,00 €	0,00	1.099	897	1.331.280,29 €	19,52
VIERNES	792	697	974.521,98 €	19,75	220	197	276.363,82 €	18,77	0	0	0,00 €	0,00	1.012	894	1.250.885,80 €	19,53
SÁBADO	510	444	571.715,16 €	19,62	123	111	146.311,67 €	18,78	2	1	946,91 €	11,00	635	556	718.973,75 €	19,44
DOMINGO	321	266	337.345,30 €	18,30	78	64	103.518,50 €	18,75	0	0	0,00 €	0,00	399	330	440.863,80 €	18,39
TOTAL	5.167	4.283	6.390.068,04 €	19,93	1.393	1.187	1.811.952,54 €	19,23	12	8	9.668,53 €	15,13	6.572	5.478	8.211.689,11 €	19,77

*Nota: el porcentaje de cuota de mercado que representan las Mutuas que han aportado procesos de ATAT Covid asciende al 82,64% del Sector

POR MES

Mes Baja	Mujer				Varón				No Informado				TOTAL			
	Procesos Iniciados COVID	Procesos Finalizados COVID	Coste COVID-19	Dur Media COVID	Procesos Iniciados COVID	Procesos Finalizados COVID	Coste COVID-19	Dur Media COVID	Procesos Iniciados COVID	Procesos Finalizados COVID	Coste COVID-19	Dur Media COVID	Procesos Iniciados COVID	Procesos Finalizados COVID	Coste COVID-19	Dur Media COVID
MARZO	26	25	126.576,69 €	54,24	18	18	59.555,85 €	42,89	0	0	0,00 €	0,00	44	43	186.132,54 €	49,49
ABRIL	6	5	42.116,69 €	52,20	1	1	2.880,93 €	90,00	0	0	0,00 €	0,00	7	6	44.997,62 €	58,50
MAYO	14	12	35.496,60 €	22,17	5	5	2.620,10 €	16,20	0	0	0,00 €	0,00	19	17	38.116,70 €	20,41
JUNIO	83	83	90.109,31 €	20,14	19	19	21.353,22 €	17,16	0	0	0,00 €	0,00	102	102	111.462,53 €	19,59
JULIO	195	195	291.120,34 €	24,12	68	66	114.882,60 €	20,88	0	0	0,00 €	0,00	263	261	406.002,94 €	23,30
AGOSTO	468	459	691.085,13 €	22,79	127	123	222.228,11 €	23,72	0	0	0,00 €	0,00	595	582	913.313,23 €	22,99
SEPTIEMBRE	518	498	727.855,68 €	21,47	146	144	200.441,77 €	19,64	2	2	3.893,48 €	22,00	666	644	932.190,92 €	21,06
OCTUBRE	1.368	1.277	1.900.984,93 €	20,33	387	374	538.634,32 €	19,29	4	4	3.139,55 €	13,75	1.759	1.655	2.442.758,79 €	20,08
NOVIEMBRE	1.395	1.251	1.650.665,07 €	18,25	324	294	387.119,03 €	17,44	2	2	637,45 €	11,00	1.721	1.547	2.038.421,55 €	18,08
DICIEMBRE	1.094	478	834.057,61 €	14,95	298	143	262.236,62 €	14,66	4	0	1.998,06 €	0,00	1.396	621	1.098.292,30 €	14,89

*Nota: El porcentaje de cuota de mercado que representan las Mutuas que han aportado procesos de ATAT Covid asciende al 82,64% del Sector

POR CAUSA DEL ALTA

Causa alta	MUJER				VARÓN				NO INFORMADO				TOTAL			
	Procesos Iniciados COVID	Procesos Finalizados COVID	Coste COVID-19	Dur Media COVID	Procesos Iniciados COVID	Procesos Finalizados COVID	Coste COVID-19	Dur Media COVID	Procesos Iniciados COVID	Procesos Finalizados COVID	Coste COVID-19	Dur Media COVID	Procesos Iniciados COVID	Procesos Finalizados COVID	Coste COVID-19	Dur Media COVID
Curación	4.010	3.518	4.394.646,16 €	19,77	1.111	985	1.301.582,78 €	19,16	8	6	8.000,44 €	16,67	5.129	4.509	5.704.229,38 €	19,63
Fallecimiento	3	3	7.216,23 €	23,67	12	12	34.056,49 €	31,42	0	0	0,00 €	0,00	15	15	41.272,72 €	29,87
Mejoría permite realizar trabajo habitual	848	757	1.004.418,68 €	20,68	205	188	256.379,72 €	19,02	4	2	1.668,09 €	10,50	1.057	947	1.262.466,49 €	20,33
Automática por otra baja	2	2	6.468,50 €	1,00	2	2	9.596,86 €	3,50	0	0	0,00 €	0,00	4	4	16.065,36 €	2,25
Propuesta de invalidez	1	1	2.670,34 €	37,00	0	0	0,00 €	0,00	0	0	0,00 €	0,00	1	1	2.670,34 €	37,00
Sin alta/ No informado	303	2	974.648,13 €	14,00	63	0	210.336,70 €	0,00	0	0	0,00 €	0,00	366	2	1.184.984,83 €	14,00
TOTAL	5.167	4.283	6.390.068,04 €	19,93	1.393	1.187	1.811.952,54 €	19,23	12	8	9.668,53 €	15,13	6.572	5.478	8.211.689,11 €	19,77

*Nota: El porcentaje de cuota de mercado que representan las Mutuas que han aportado procesos de ATAT Covid asciende al 82,64% del Sector.

*Nota: El indicador Sin alta/ No informado hace referencia a los procesos que aún no han obtenido el alta o cuya causa de alta se desconoce.

Es preciso señalar que dicha información se encuentra en constante actualización, como consecuencia de las distintas modificaciones en diagnósticos y tipo de contingencia principalmente, que han sufrido los partes de baja, confirmación y alta por parte de los Servicios Públicos de Salud y por parte del Instituto Nacional de la Seguridad Social, junto con los cambios que han podido realizar las empresas con respecto a la base de cotización informada que afecta igualmente a estas estadísticas.

Toda esta información se va consolidando a medida que pasan los meses, por lo que este informe debe considerarse como un avance de datos



GOBIERNO DE ESPAÑA
MINISTERIO DE TRABAJO, MIGRACIONES Y SEGURIDAD SOCIAL

SECRETARÍA DE ESTADO DE LA SEGURIDAD SOCIAL
DIRECCIÓN GENERAL DE ORDENACIÓN DE LA SEGURIDAD SOCIAL



AMAT ASOCIACIÓN DE MUTUAS DE ACCIDENTES DE TRABAJO